



Voici la nouvelle application **ControlLED App**

Guide d'utilisation de l'application de
commande de l'éclairage en réseau

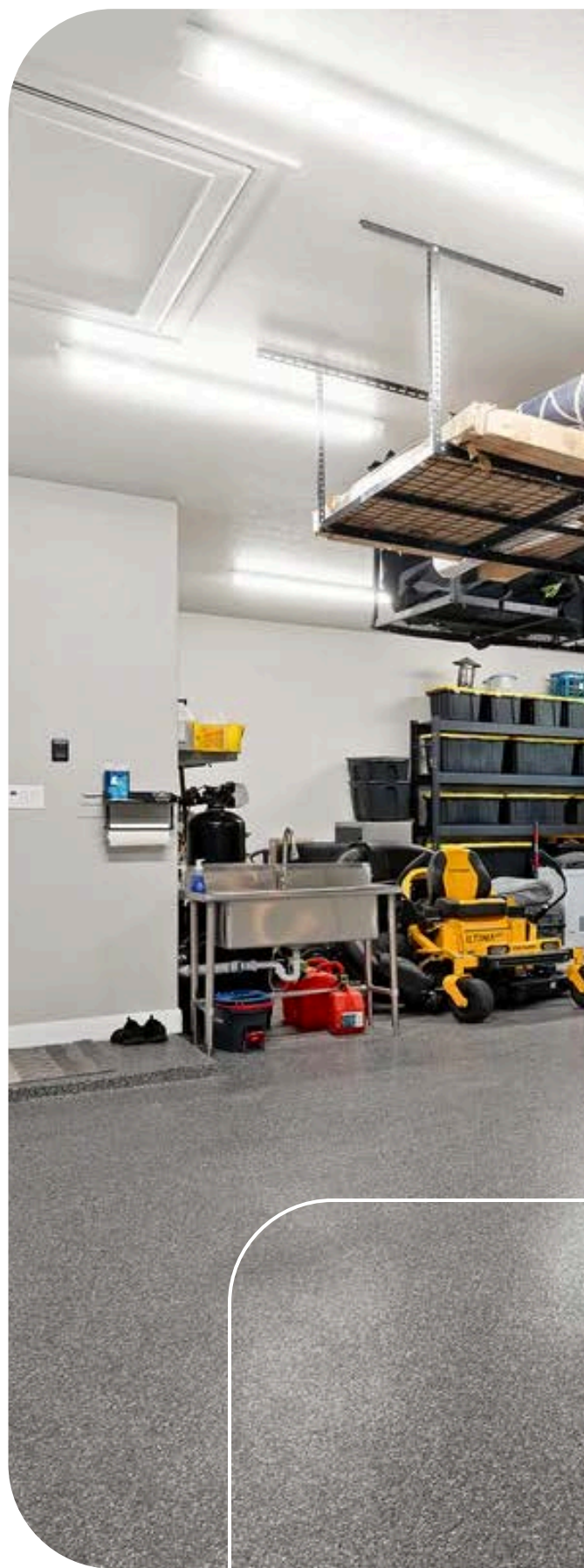


Table des matières

Introduction	3	Modification des paramètres d'un scénario	28
Précautions	4	Suppression d'un scénario	28
Mise en service	5	Programmes	29
Téléchargement et navigation dans l'application	6	Création d'un programme	29
Téléchargement de l'application	6	Programmes pour les luminaires, les groupes ou les scénarios	30
Navigation dans l'application	7	Réglage de la date et l'heure d'un programme	30
Zones	8	Création d'un programme récurrent	31
Création de zones	9	Réglage de la durée de fondu d'un programme	31
Modification du nom des zones	9	Suppression d'un programme	32
Suppression de zones	9	Activation ou désactivation d'un programme	32
Configuration des luminaires	10	Réglage d'un étalonnage automatique programmé	33
Ajout de luminaires dans l'application	10	Interrupteurs	35
Ajout ou modification du nom des luminaires	11	Ajout d'interrupteurs	35
Suppression de luminaires	11	Fonctions des interrupteurs et couplage	36
Explication des icônes des luminaires	12	Modification du nom des interrupteurs	36
Groupes	13	Suppression des interrupteurs	37
Création d'un groupe	13	Association des interrupteurs à des luminaires/groupes	37
Modification du nom d'un groupe	14	Paramètres supplémentaires	38
Suppression d'un groupe	14	Rythmes circadiens	39
Ajout ou suppression de luminaires dans un groupe	15	Informations sur les luminaires	39
Réglage du niveau d'un lien entre plusieurs groupes	16	Informations sur les appareils	40
Création d'un lien entre plusieurs groupes	17	Luminaires à proximité	40
Gradation des luminaires	19	Test des détecteurs de mouvement	41
Gradation des luminaires individuels	19	Réglages des seuils	41
Gradation d'un groupe de luminaires	20	Désactivation de la radio Bluetooth	42
Détecteur de mouvement	21	Accès partagé	43
Réglage des paramètres du détecteur de mouvement	21	Enregistrement des code-barres bidimensionnels	43
Récupération de la lumière du jour	23	Partage des code-barres bidimensionnels	44
Réglage des paramètres de récupération de la lumière du jour	23	Lecture des code-barres bidimensionnels	44
Réglage du niveau d'éclairage automatique via le réglage manuel	25	Capacités du système	45
Réglage du niveau d'éclairage automatique via l'étalonnage automatique	26	Recommandations	45
Scénarios	27	Restauration des paramètres d'usine	47
Création d'un scénario	27	Restauration par suppression des luminaires	47
Création d'un scénario rapide	28	Restauration par réinitialisation	47
		Restauration d'un détecteur individuel	48

Introduction

Les commandes d'éclairage en réseau (NLC) CONTROLLED® offrent des capacités avancées permettant de gérer des luminaires individuellement ou de façon groupée, par le biais des protocoles Bluetooth® Low Energy Mesh 4.2 et 5.0. Ce système de commandes sans fil à la pointe de la technologie s'utilise à l'aide de l'application CONTROLLED et s'intègre harmonieusement avec divers détecteurs. Les composants du système peuvent être facilement mis en service depuis un appareil mobile doté de l'application CONTROLLED, ce qui élimine le besoin d'une passerelle. Le réseau maillé prend en charge une communication sans fil sur des distances allant jusqu'à 30 m (100 pi) ou plus entre les appareils, même sans accès à Internet. L'application CONTROLLED s'appuie sur le chiffrement des données pour sécuriser le réseau maillé. Les paramètres de configuration de chaque appareil sont enregistrés dans des code-barres bidimensionnels chiffrés. Ce principe garantit que tout appareil du réseau est accessible uniquement grâce au code-barres bidimensionnel correspondant. La commande d'éclairage au niveau du luminaire (LLLC) est un type de système de commande de l'éclairage dans lequel chaque luminaire est équipé de son propre dispositif de commande ou d'un système de commande intégré. Cette configuration permet une commande et une gestion indépendantes de chaque luminaire. Les luminaires LLLC sont en mesure de détecter les mouvements humains et le niveau de lumière ambiante, et d'allumer/éteindre automatiquement ou de faire varier l'intensité de l'éclairage pour améliorer le confort, la sécurité et l'efficacité énergétique.



Précautions

1. Utilisation d'un seul appareil:

N'utilisez pas plus d'un appareil mobile pendant le processus de mise en service. L'utilisation de plusieurs appareils peut entraîner des résultats inattendus, tels qu'une corruption des données et la duplication d'adresses de luminaires.

2. Synchronisation des données avant partage:

Assurez-vous que les données de mise en service ont été synchronisées sur le nuage avant de partager le code-barres bidimensionnel. Les droits d'accès à la zone peuvent être partagés en communiquant le code-barres bidimensionnel.

Avant tout partage, assurez-vous que les données de la zone ont été téléchargées sur le nuage (connexion Internet requise). L'application essaiera de synchroniser les données automatiquement en arrière-plan dès qu'une mise à jour est apportée à la zone. Vous pouvez également sélectionner « Forcer la synchronisation » sur la page « Plus » pour effectuer une synchronisation manuelle.

3. Connexion Internet:

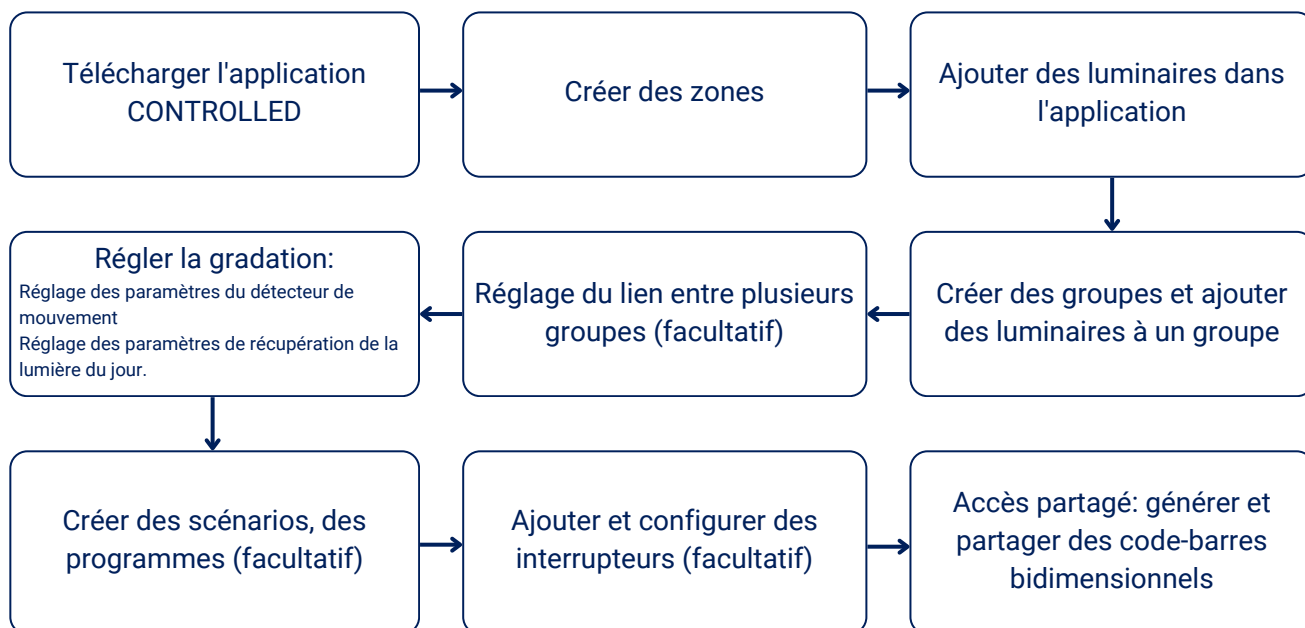
Au cours du processus de mise en service, ou dès qu'une mise à jour est apportée à la zone, l'application tente de sauvegarder et de synchroniser les données de mise en service sur le nuage. Cette opération nécessite une connexion Internet, soit par Wi-Fi, soit par communication de données. L'appareil mobile doit disposer d'une bonne connexion Internet lors de la mise en service afin de sauvegarder/d'actualiser les données de mise en service sur le code-barres bidimensionnel correspondant.

Si la connexion Internet fonctionne

correctement, l'application synchronisera les données vers le nuage en arrière-plan. Vous pouvez partager le code-barres bidimensionnel avec d'autres utilisateurs immédiatement après la mise en service. Si l'appareil mobile dispose d'une faible connexion Internet lors de la mise en service, l'utilisateur constatera un message d'erreur sur la page « Plus », mais pourra poursuivre le processus de mise en service. Pensez à « Forcer la synchronisation » des données vers le nuage lorsque l'appareil mobile dispose d'une bonne connexion Internet. Ne communiquez PAS le code-barres bidimensionnel à d'autres personnes avant d'avoir synchronisé les données. Si l'appareil mobile dispose d'une faible connexion Internet, l'application tentera de synchroniser les données de mise en service vers le nuage. Toutefois, il est possible que cela prolonge chaque communication ou que celle-ci échoue après un long délai en raison de la mauvaise qualité de la connexion. Dans ces conditions, il est conseillé de désactiver le Wi-Fi (ou de placer le téléphone en mode avion) et de terminer le processus de mise en service. Plus tard, lorsqu'il disposera d'une bonne connexion Internet, l'utilisateur pourra alors synchroniser les données de mise en service vers le nuage. NE partagez PAS le code-barres bidimensionnel avec d'autres personnes avant d'avoir synchronisé les données avec succès.

Mise en Service

La procédure de mise en service suivante est recommandée:



Téléchargement et navigation dans l'application

Pour télécharger l'application CONTROLLED, balayez le code-barres bidimensionnel ci-dessous, qui correspond au modèle de téléphone intelligent/tablette sur lequel/laquelle l'application sera téléchargée.

L'application est compatible avec la plupart des téléphones intelligents Android. Toutefois, certains modèles peuvent ne pas être compatibles pour des questions de configuration matérielle ou de micrologiciels. L'application nécessite un accès au réseau et au Bluetooth, veuillez donc approuver ces demandes d'accès. L'application ne collecte aucune donnée à caractère privé.

Afin d'enregistrer automatiquement les code-barres bidimensionnels vers votre album, veuillez accepter l'invitation à autoriser l'accès à vos photos.

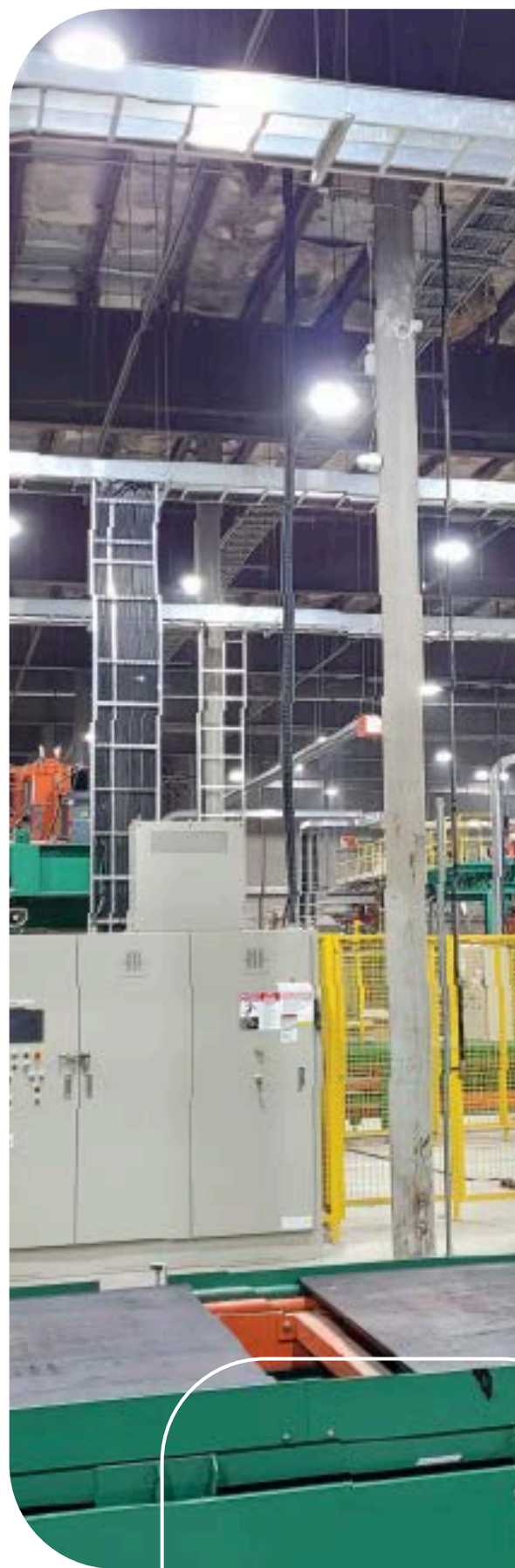
RAB DESIGN Lighting mettra à jour l'application avec de nouvelles fonctionnalités et des corrections de bogues. Pour vous assurer de bénéficier de la dernière version, veuillez activer la mise à jour automatique sur votre appareil.



[Android](#)

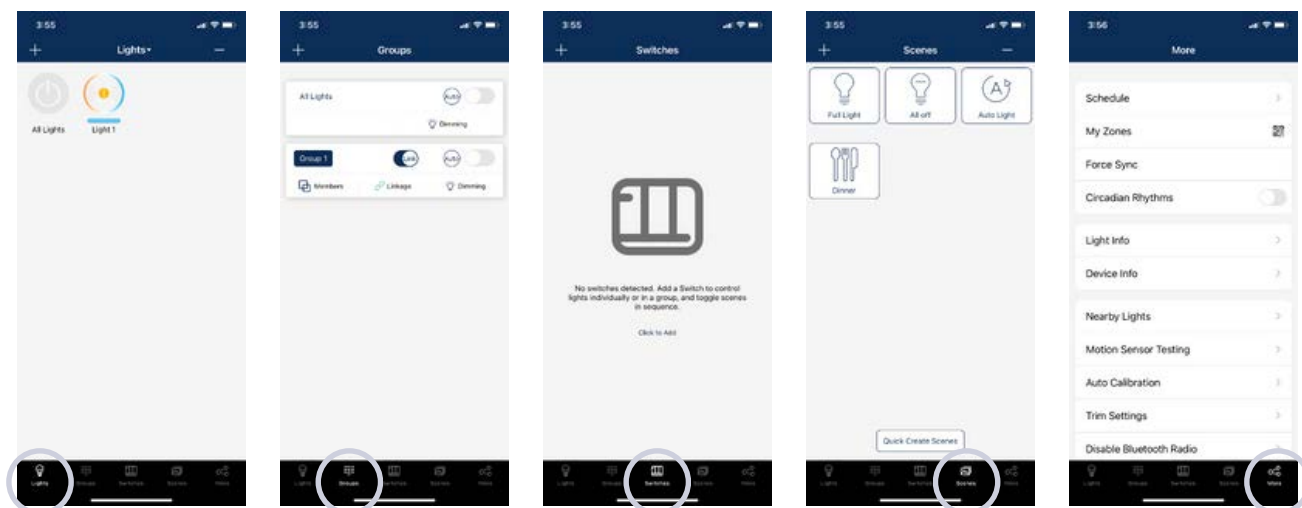


[iOS](#)



Navigation dans l'application

L'application NLC de CONTROLLED comporte 5 onglets parmi lesquels il est possible de naviguer grâce aux icônes situées en bas de l'écran.




Lights

Luminaire
Affiche tous les luminaires connectés à l'application. Permet à l'utilisateur de consulter et de commander des luminaires individuels.


Groups

Groupes
Permet à l'utilisateur de créer et de gérer des groupes.


Switches

Interrupteurs
Affiche tous les interrupteurs connectés à l'application. Permet également à l'utilisateur de consulter/modifier les commandes des interrupteurs.


Scenes

Scénarios
Permet à l'utilisateur de créer et de gérer des scénarios.


Plus

Plus
Permet à l'utilisateur de visualiser les programmes, les zones, les informations sur les luminaires et les appareils, ainsi que d'autres paramètres supplémentaires.

Zones

Les zones améliorent l'organisation de l'espace de travail en permettant aux utilisateurs de créer, renommer et supprimer des zones en fonction de leur flux de travail. Il est recommandé de créer des code-barres bidimensionnels pour toutes les zones et de prédéfinir des groupes, des scénarios et leurs intitulés avant la mise en service. Afin de simplifier le processus d'installation, ajoutez et mettez en service les luminaires en traitant un groupe à la fois. Ce processus implique de configurer les paramètres des détecteurs et de les affecter à leur zone respective.

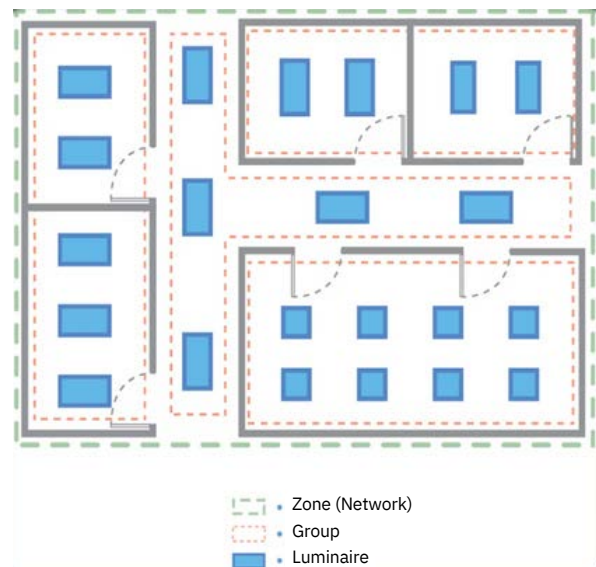
Un utilisateur peut créer un nombre de zones illimité, ce qui permet d'organiser l'espace de travail selon les besoins.

Chaque zone peut comporter jusqu'à 100 luminaires.

Chaque luminaire ne peut être affecté qu'à une seule zone.

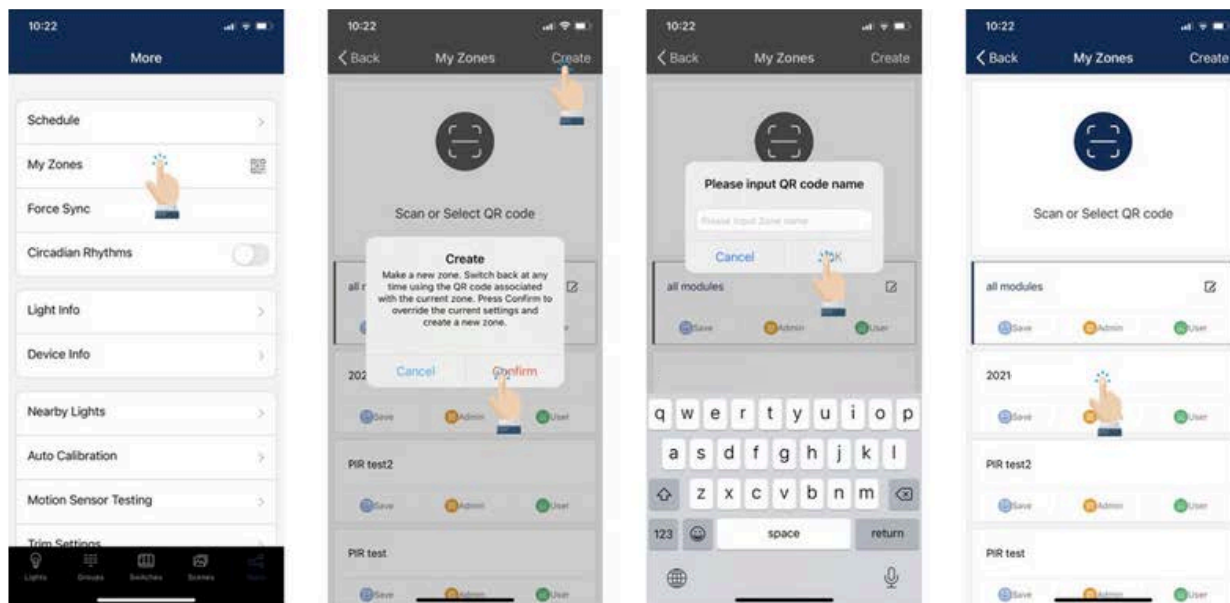
Voici un exemple de zone:

- Zone: Chaque étage d'un bâtiment peut être défini comme une zone.
- Groupes: Chaque pièce ou couloir peut être défini(e) comme un groupe.



Zones

Création de zones



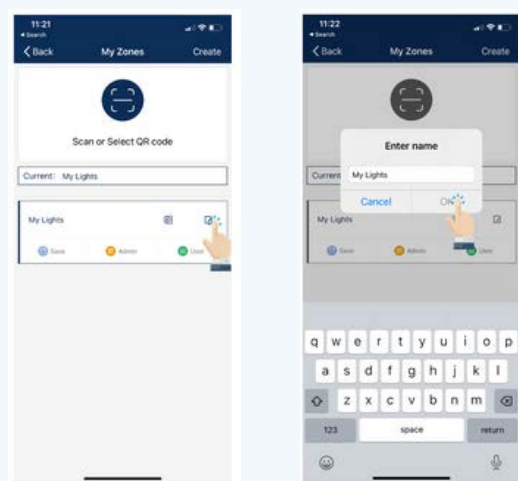
1. Lancez l'application CONTROLLED et sélectionnez la page «Plus».
2. Sélectionnez ensuite le bouton «Mes zones».

3. Sélectionnez «Créer» en haut à droite, puis «Confirmer».

4. Saisissez le nom de la zone, puis sélectionnez «OK».

5. Toutes les zones se trouvent dans la liste «Mes zones». Vous pouvez passer de l'une à l'autre en les sélectionnant.

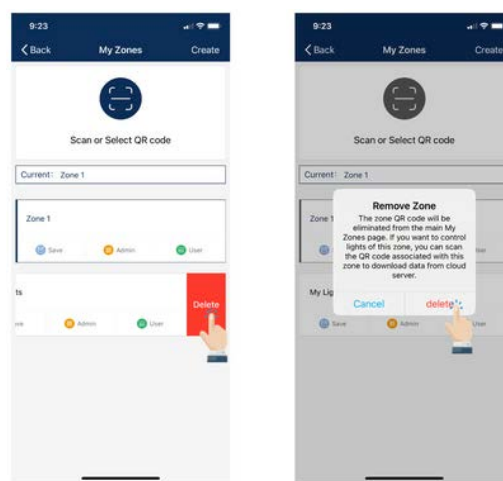
Modification du nom des zones



1. Sur la page « Mes zones », appuyez sur le bouton de modification situé à droite du nom de la zone.

2. Lorsque vous y êtes invité, saisissez le nom de la zone souhaité. Appuyez sur « OK » pour enregistrer.

Suppression de zones



1. Sélectionnez la « Zone » à supprimer et faites glisser votre doigt de droite à gauche sur cette zone.

2. Appuyez sur le bouton rouge de suppression qui apparaît.
3. Confirmez en appuyant sur « Supprimer ».
Remarque : L'utilisateur ne peut pas supprimer la zone dans laquelle il est actuellement actif.

Configuration des luminaires

La page Luminaires est la première page qui s'affiche à l'ouverture de l'application. C'est la page principale permettant de commander les luminaires individuels.

- Ajoutez un maximum de 100 luminaires par zone.
- N'allumez pas plus de 100 luminaires simultanément.
- Afin d'éviter les interférences avec les communications sans fil, éteignez les luminaires ne figurant pas dans la zone actuelle par source d'alimentation.

Ajout de luminaires dans l'application



1. Sur la page Luminaires, sélectionnez le bouton « + » dans le coin supérieur gauche.
Remarque : Veuillez vous assurer que les luminaires équipés d'un détecteur sont allumés avant de les ajouter dans l'application.



2. Sélectionnez « Les 20 premiers », « Les 50 premiers » ou « Tous » au niveau du filtre en haut de l'écran pour afficher les luminaires qui présentent le signal Bluetooth le plus puissant.



3. L'application recherche les luminaires susceptibles d'être ajoutés à la zone. Les luminaires peuvent être identifiés dans une pièce en appuyant sur les icônes pour les allumer ou les éteindre.



4. Sélectionnez les luminaires que vous souhaitez ajouter en appuyant sur la coche située dans le coin inférieur droit des icônes des luminaires souhaités.



5. Sélectionnez « Ajouter » pour associer tous les luminaires sélectionnés à la zone.



6. Confirmez en sélectionnant le bouton « Ajouter » dans la boîte de dialogue. Un voyant clignote pour indiquer que la connexion est réussie.



7. Sélectionnez le bouton « Retour » pour revenir à la page des lumières.

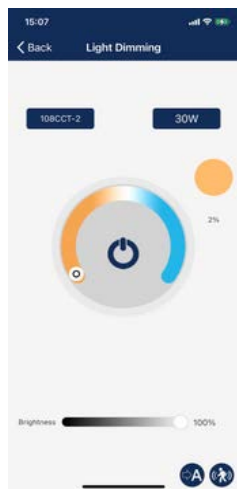
Remarque : la performance de la mise en service peut être dégradée s'il y a plus de 100 luminaires aux paramètres d'usine allumés sur le même site. Veuillez éteindre certains luminaires aux paramètres d'usine avant de poursuivre.

Configuration des luminaires

Ajout ou modification du nom des luminaires



1. Depuis la page Luminaires, appuyez de manière prolongée sur un luminaire sélectionné pour accéder à la page de gradation.



2. Sélectionnez le nom du luminaire situé en haut à gauche du curseur de gradation/réglage.



3. Saisissez le nouveau nom du luminaire dans la boîte de dialogue. Appuyez sur « OK » pour enregistrer.

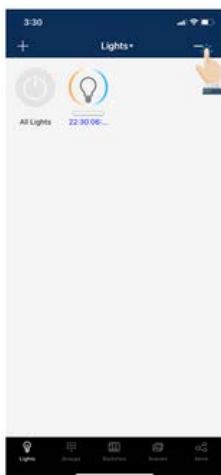


4. Notez que la puissance est la puissance nominale après réglage de la fonction Seuil haut. Par exemple, l'entrée 24 pour un luminaire de 30 watts avec 80 % du paramètre Seuil haut.

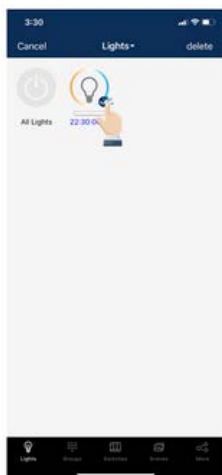
Remarque : pour les luminaires sans réglage des couleurs ni capacité RVB, les icônes et la roue de gradation apparaissent en noir et blanc.

Suppression de luminaires

Les luminaires doivent être couplés à l'application pour être supprimés. Si ce n'est pas le cas, veuillez vous référer à la section de réinitialisation/restauration.



1. Depuis la page Luminaires, sélectionnez le bouton « - » dans le coin supérieur droit.



2. Sélectionnez les luminaires que vous souhaitez supprimer en les cochant.

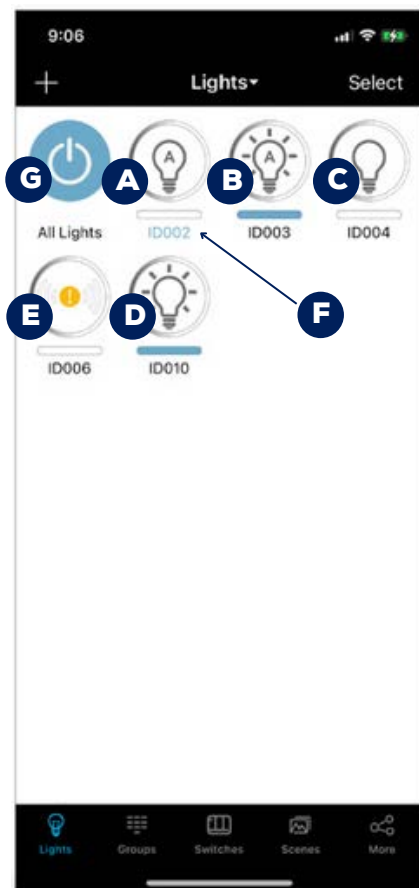


3. Sélectionnez « Supprimer » dans la boîte de dialogue pour confirmer la suppression.

Configuration des luminaires

Explication des icônes des luminaires

Une fois les luminaires ajoutés à l'application, ils peuvent apparaître sous la forme de différentes icônes. Chaque icône représente l'état de l'appareil:



A. Arrêt automatique: la puissance lumineuse est éteinte et le luminaire s'allume automatiquement si un mouvement est détecté.

B. Mise en marche automatique: la puissance lumineuse est allumée et le luminaire fonctionne en mode automatique.

C. Mode manuel désactivé: La puissance lumineuse est éteinte et le reste jusqu'à ce qu'un événement programmé ou une commande manuelle annule cette opération.

D. Mode manuel activé: La puissance lumineuse est réglée sur un niveau de commande manuelle par le biais d'un déclencheur de scénario ou d'une commande manuelle. Elle repasse automatiquement en mode Arrêt automatique une fois la somme des temporisations des détecteurs de mouvement écoulée.

E. Hors ligne: le contrôleur n'est probablement pas alimenté ou est hors de portée du réseau maillé.

F. Nom de la lumière bleue: il s'agit de la lumière que le téléphone/la tablette utilise pour se connecter au réseau maillé.

G. Tous les luminaires: un interrupteur marche/arrêt par défaut pour l'ensemble du système, qui fait basculer tous les luminaires de la zone de la mise en marche automatique au mode manuel désactivé.

Groupes

Création d'un groupe

Les groupes permettent de commander un ensemble défini de luminaires/détecteurs, dans une petite zone. Ils permettent à l'utilisateur de configurer/modifier les paramètres de tous les appareils d'un groupe simultanément.

Un luminaire peut faire partie de 20 groupes au maximum. Ce principe permet d'établir des liens entre plusieurs groupes.

L'application propose un groupe par défaut nommé « Tous les luminaires » qui permet à l'utilisateur de commander tous les luminaires de la zone.



1. Sélectionnez la page « Groupes » dans le menu inférieur.
2. Sélectionnez « + » dans le coin supérieur gauche.



3. Saisissez le nom du groupe et appuyez sur «OK».



4. Sélectionnez les luminaires que vous souhaitez ajouter au groupe en cochant la case en bas à droite de l'icône du luminaire souhaité.



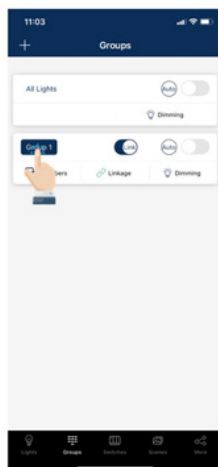
5. Utilisez le filtre en haut de l'écran pour ajouter les luminaires adéquats au groupe :

- Tous : Tous les luminaires sont affichés.
- Groupés : Seuls les luminaires ajoutés à au moins un groupe sont affichés.
- Non groupés : Seuls les luminaires qui n'ont PAS été ajoutés à un groupe sont affichés.

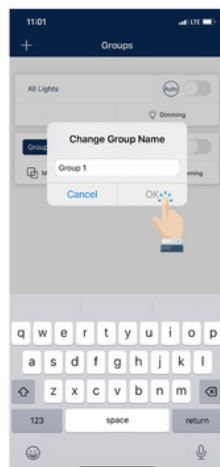
6. Une fois que tous les luminaires ont été sélectionnés, appuyez sur « Enregistrer » pour sauvegarder le groupe.

Groupes

Modification du nom d'un groupe



1. Sélectionnez le groupe que vous souhaitez renommer.



2. Lorsque vous y êtes invité, saisissez le nouveau nom du groupe.
3. Sélectionnez « OK » pour confirmer votre saisie.

Suppression d'un groupe



1. Sélectionnez le Groupe à supprimer et faites glisser votre doigt de droite à gauche sur ce groupe.

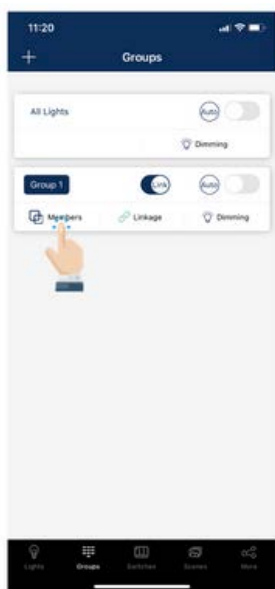


2. Appuyez sur le bouton rouge de suppression qui apparaît.
3. Confirmez en appuyant sur « Supprimer ».



Groupes

Ajout ou suppression de luminaires dans un groupe

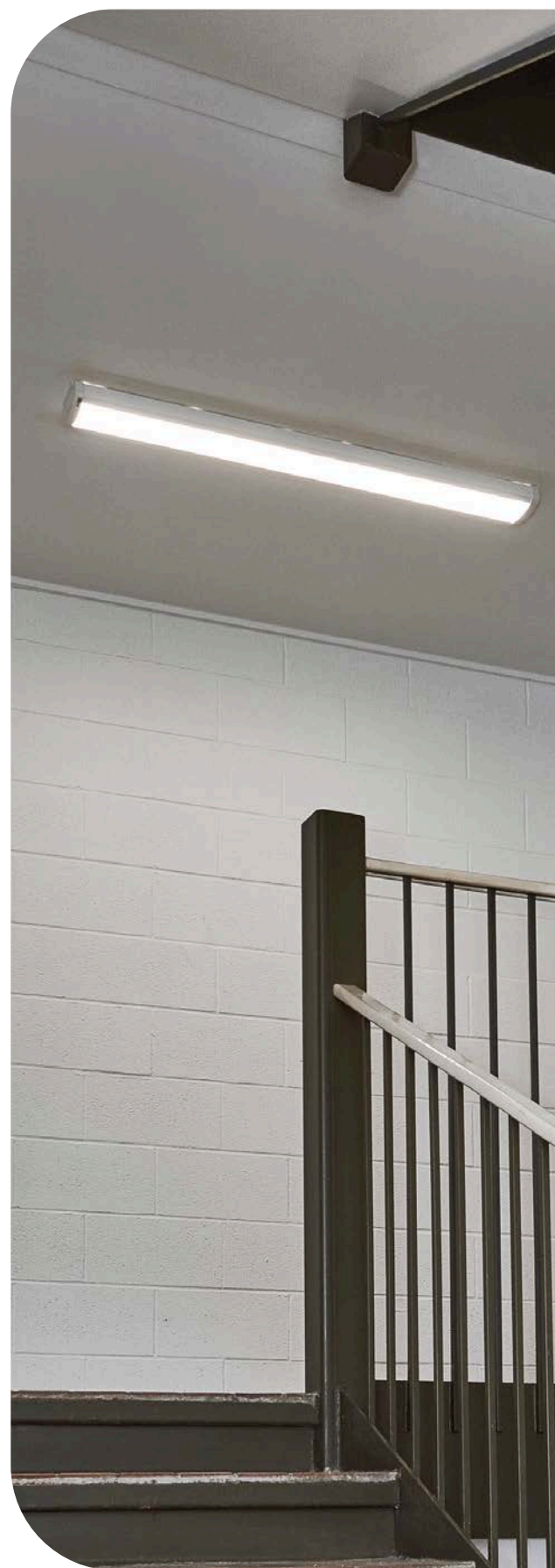


1. Sélectionnez le groupe auquel ajouter ou supprimer des luminaires, depuis la page Groupes.

2. Appuyez sur « Membres » pour consulter tous les luminaires actuels du groupe.

3. Sélectionnez les luminaires que vous souhaitez ajouter ou supprimer.

4. Appuyez sur « Enregistrer » pour confirmer les modifications.



Groupes

Réglage du niveau d'un lien entre plusieurs groupes



1. Depuis la page Groupes, sélectionnez le groupe dont vous souhaitez modifier les paramètres de lien.
2. Sélectionnez « Lien » pour accéder aux commandes du lien entre les groupes.
3. Réglez le niveau de luminosité du lien en fonction de vos préférences.
4. Appuyez sur « Enregistrer la luminosité du lien » pour confirmer les modifications.

Lorsque la fonction de « Lien » entre plusieurs groupes est activée, tous les luminaires d'un groupe réagissent lorsqu'un luminaire détecte un mouvement. Lorsqu'elle est désactivée, un luminaire d'un groupe qui détecte un mouvement n'affecte pas les autres luminaires du groupe.

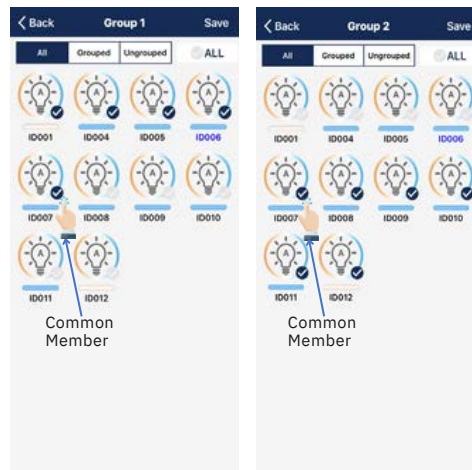
Luminosité du lien : Lorsqu'un luminaire d'un groupe détecte un mouvement, la luminosité de ce luminaire bascule au maximum, tandis que la luminosité de tous les autres luminaires du groupe est réglée sur une valeur définie appelée « Luminosité du lien ». Un exemple est présenté dans la section suivante.

Groupes

Création d'un lien entre plusieurs groupes



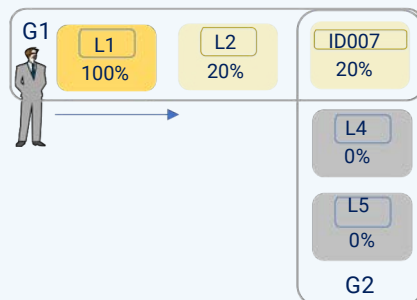
1. Sélectionnez le symbole Membre pour afficher la liste des luminaires du groupe.



2. Le membre commun doit être dans une position physique correcte, comme le montre l'illustration. Remarque : un luminaire peut faire partie de 20 groupes au maximum.

Exemple de lien entre plusieurs groupes

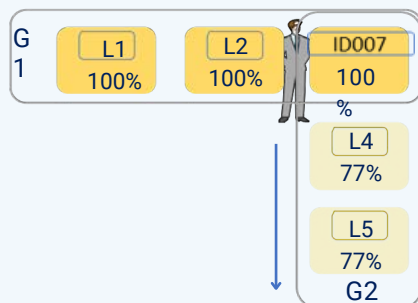
Dans cet exemple, il y a deux couloirs : un couloir comporte 3 luminaires dans le groupe 1 (G1) et le second comporte 3 luminaires supplémentaires dans le groupe 2 (G2). Les deux groupes partagent un luminaire commun ID007. Le lien entre plusieurs groupes est activé dans les deux groupes.



1) Lorsque l'occupant entre dans le couloir avec les luminaires du groupe 1 (G1), le luminaire L1 atteint le niveau de luminosité maximum (100 %) et les autres luminaires du groupe (L2 et ID007) atteignent une luminosité de lien de 20%.

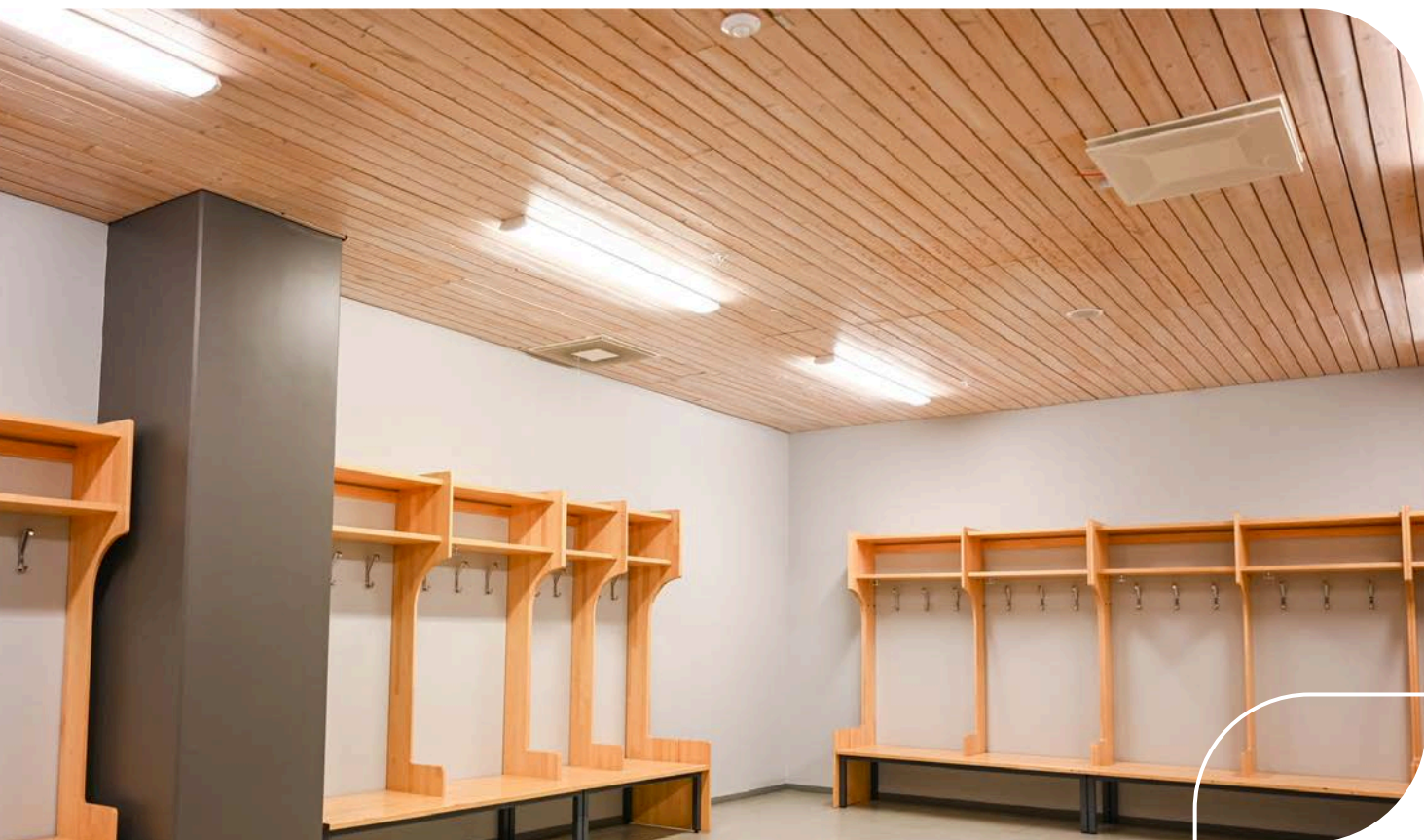
2) Lorsque l'occupant traverse le couloir, la luminosité de chaque luminaire de G1 augmente de 20 % à 100%.

3) Lorsque l'occupant atteint ID007, comme ce luminaire est partagé dans G2, tous les autres luminaires de G2 atteignent une luminosité de lien de 77%.



Remarque : Pour qu'un luminaire réponde à la commande « Lien » des autres luminaires du même groupe, la fonction « Détecteur de mouvement » doit être activée pour ce luminaire, même s'il n'est pas équipé d'un détecteur de mouvement.

4) Lorsque l'occupant traverse le nouveau couloir, la luminosité de chaque luminaire de G2 passe de 77% à 100%.



Gradation des luminaires

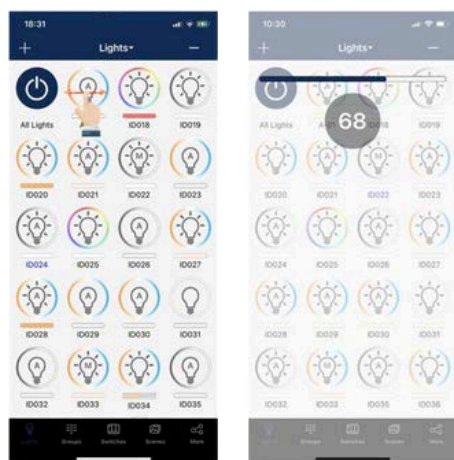
Gradation des luminaires individuels

Vous trouverez ci-dessous les étapes à suivre pour faire varier l'intensité lumineuse de certains luminaires. Pour des raisons de commodité, il est recommandé de faire varier l'intensité lumineuse de groupes de luminaires.

Méthode 1



1. Depuis la page Luminaires, la sélection rapide de l'icône d'un luminaire permet de l'allumer ou de l'éteindre.



2. Faites glisser légèrement votre doigt vers la gauche ou vers la droite sur l'icône du luminaire pour régler la luminosité.



Méthode 2

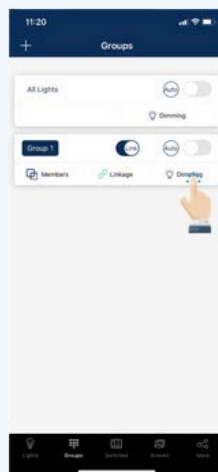


1. Depuis la page Luminaires, appuyez longuement sur l'icône d'un luminaire pour ouvrir la page des paramètres de gradation du luminaire.



2. L'apparence de la page des paramètres de gradation du luminaire varie en fonction des capacités du luminaire. Réglez le niveau de gradation souhaité et sélectionnez le bouton « Retour » pour enregistrer les paramètres.

Gradation d'un groupe de luminaires



1. Sur la page Groupes, sélectionnez le groupe dont vous souhaitez modifier les paramètres.
2. Appuyez sur « Gradation » dans le coin inférieur droit.



3. Sélectionnez le niveau de gradation à l'aide de la roue de gradation ou en faisant glisser le curseur sur la barre Luminosité.
4. Facultatif : réglage des niveaux de puissance.
5. Appuyez sur « Retour » pour enregistrer les modifications.

Détecteur de mouvement

Réglage des paramètres du détecteur de mouvement

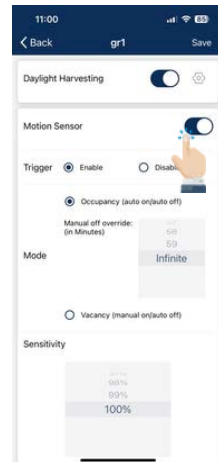
La fonction de détection de mouvement permet une gradation à deux niveaux des luminaires, ce qui favorise l'efficacité énergétique tout en améliorant la sécurité et la visibilité dans n'importe quel espace.



Détecteur de mouvement individuel



Détecteur de mouvement de groupe



Pour définir les paramètres de chaque détecteur de mouvement :

Depuis la page Luminaires, appuyez longuement sur l'icône d'un luminaire pour ouvrir la page des paramètres de gradation du luminaire.

Pour définir les paramètres du détecteur de mouvement d'un groupe :

Sur la page Groupes, sélectionnez le groupe dont vous souhaitez modifier les paramètres et appuyez sur « Gradation » dans le coin inférieur droit.

1. Sélectionnez l'icône « Paramètres du détecteur » dans le coin inférieur droit.
2. Réglez la luminosité du luminaire à l'aide de la roue de gradation ou du curseur.
3. Le détecteur de mouvement doit être activé par défaut. Sélectionnez le mode Occupation ou Vacance. Si le mode Occupation est sélectionné, réglez la commande d'extinction manuelle.
4. Réglez la sensibilité, la première temporisation, la seconde temporisation et le niveau de gradation.
5. Cliquez sur « Enregistrer » dans le coin supérieur droit.

Remarque : en réglant le « Déclencheur » sur « Désactiver », le détecteur de mouvement sera désactivé, mais la fonction de gradation Occupation/Vacance pourra continuer à fonctionner. Dans ce cas, le luminaire s'éteint en fonction des temporisations T1 et T2. Comme le détecteur est désactivé, le mouvement ne réactive pas le luminaire au niveau de l'éclairage de travail. La seule façon de rallumer le luminaire est d'utiliser manuellement un programme, un interrupteur Bluetooth ou les fonctions de l'application. Par exemple, la désactivation du « Déclencheur » peut être utile dans une salle de maintenance où vous ne souhaitez pas que le détecteur soit déclenché par la chaleur (détecteur infrarouge passif), mais où vous souhaitez tout de même exploiter les temporisations.

Occupation ou Vacance

Les détecteurs de mouvement fonctionnent selon deux modes : Occupation et Vacance.

En mode Occupation, les luminaires s'allument automatiquement lorsqu'un mouvement est détecté et s'éteignent une fois les temporisations programmées écoulées.

En mode Vacance, les luminaires doivent être allumés manuellement à l'aide d'un interrupteur, mais ils s'éteignent automatiquement une fois les temporisations écoulées.

Commande d'extinction manuelle

Cette option apparaît lorsque le mode Occupation est sélectionné.

Lorsque le luminaire est éteint manuellement (par le biais de l'application, d'un interrupteur ou d'un programme), il reste éteint et ne sera déclenché par aucun mouvement pendant le « Délai d'extinction manuelle ». Si un mouvement est détecté pendant cette période, le compteur de temps redémarre.

Après l'expiration du délai d'extinction manuelle, les luminaires resteront éteints, mais seront prêts à être déclenchés par un mouvement.

La valeur par défaut est « Infini ». En cas de réglage sur ce paramètre, lorsque le luminaire est éteint manuellement, il reste éteint. Aucun mouvement ne déclenche le détecteur tant que le luminaire n'est pas rallumé manuellement.

Remarque : la fonction n'est active qu'avec un micrologiciel dont la version est postérieure à 231013.

Exemple : Si la commande d'extinction manuelle est réglée sur 3 minutes, l'utilisateur peut éteindre le luminaire manuellement et celui-ci restera éteint pendant 3 minutes, même en cas de mouvement à proximité. Après ce délai, le luminaire revient automatiquement à son mode de réactivité au mouvement et s'allume en cas de détection d'un mouvement.

Sensibilité

Cette fonction détermine la plage de détection du détecteur de mouvement.

Temporisations et niveau de gradation

En mode automatique, il y a deux temporisations.

La première temporisation (T1) maintient le luminaire au niveau de l'éclairage de travail pendant une période spécifiée lorsqu'un mouvement est détecté.

Si aucun mouvement n'est détecté pendant la temporisation T1, la seconde temporisation (T2) commence.

Pendant celle-ci, l'intensité lumineuse s'atténue pour indiquer que les luminaires vont bientôt s'éteindre.

Le niveau de gradation pendant la temporisation T2 est défini en pourcentage du niveau d'éclairage de travail.

Pour des applications spéciales, les temporisations T1 et T2 peuvent être réglées sur une temporisation infinie afin d'éviter toute extinction des luminaires.

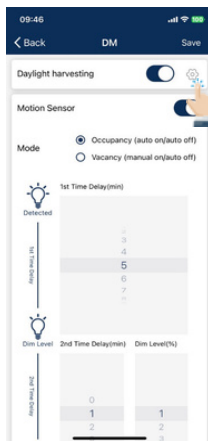
Exemple : Si T1 est réglée sur 3 minutes, T2 est réglée sur 30 minutes, le niveau d'éclairage de travail est réglé sur 90 % et le niveau de gradation est réglé sur 30 %, lorsqu'un mouvement est détecté, la luminosité reste à 90 %. Après 3 minutes d'inactivité, la luminosité diminue de 90 % à 30 %. Après un mouvement pendant 30 minutes supplémentaires, elle s'éteint.

Lorsque l'option Récupération de la lumière du jour est désactivée, le niveau d'éclairage de travail se réfère au niveau d'éclairage défini lors de la phase de gradation (veuillez vous référer à la section Gradation des luminaires). Lorsque l'option Récupération de la lumière du jour est activée, le niveau d'éclairage de travail est une combinaison de la lumière émise par le luminaire et de la lumière ambiante.

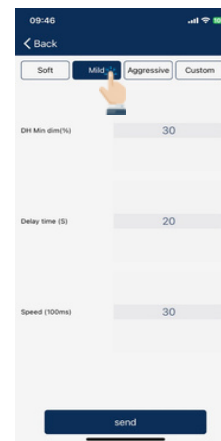
Récupération de la lumière du jour

Réglage des paramètres de récupération de la lumière du jour

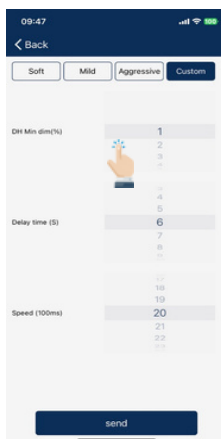
La récupération de la lumière du jour optimise la lumière naturelle pour l'efficacité énergétique des bâtiments. L'interface conviviale propose des préréglages, tels que « Tamisé », « Doux » et « Agressif », ainsi que des options de gradation personnalisables. Ce guide vous aide à régler les paramètres afin d'obtenir un éclairage optimal tout en réduisant la consommation d'énergie.



1. Sélectionnez le bouton de réglage à côté du bouton à bascule Récupération de la lumière du jour pour régler la récupération de la lumière du jour (elle est désactivée par défaut).



2. Il existe trois stratégies prédéfinies, sélectionnez celle qui convient le mieux à votre application.



3. La personnalisation permettra à l'utilisateur d'affiner les paramètres de récupération de la lumière du jour.
4. Réglez l'éclairage de travail à l'aide de la fonction « Réglage manuel » ou « Étalonnage automatique ». Reportez-vous à la section suivante.

Remarque : N'activez pas l'option de récupération de la lumière du jour si aucun capteur optique n'est installé ni connecté, car l'intensité lumineuse des luminaires risque de varier de manière aléatoire en raison de relevés incorrects du niveau de lumière ambiante.

Lumière du jour seuil min. (%)

Il s'agit du niveau d'éclairage minimal auquel le capteur de récupération de la lumière du jour peut réduire l'intensité lumineuse d'un luminaire. Réglez ce paramètre à la hausse si vous souhaitez que le luminaire offre plus d'intensité lumineuse et à la baisse si vous souhaitez économiser de l'énergie. Si une valeur de Seuil bas est définie, assurez-vous que le pourcentage Lumière du jour seuil min. est supérieur au Seuil bas, sinon il sera automatiquement réglé sur cette valeur. Pour plus d'informations sur le Seuil bas, veuillez vous référer à la section Réglages des seuils.

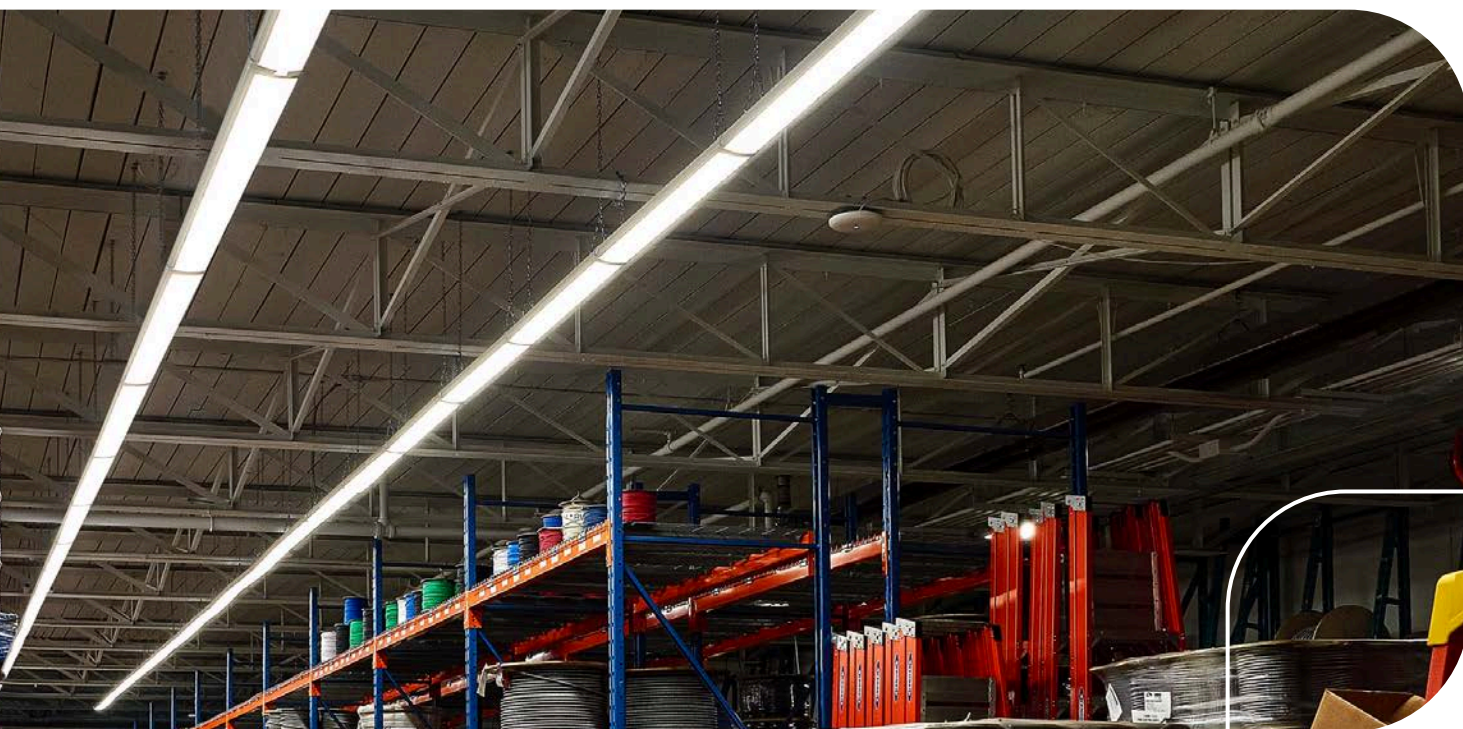
Temporisation (s)

Délai que le détecteur attendra avant de réduire l'intensité lumineuse du luminaire en cas d'augmentation de la lumière ambiante. Ce paramètre est exprimé en secondes. Augmentez cette valeur si vous souhaitez que le luminaire maintienne le niveau de luminosité plus longtemps, même en cas d'augmentation de la lumière ambiante.

Vitesse (100 ms)

Vitesse à laquelle le détecteur doit faire varier l'intensité lumineuse du luminaire. Ce paramètre est exprimé en 100 millisecondes. Augmentez cette valeur si vous souhaitez que le processus de gradation soit plus souple et tamisé.

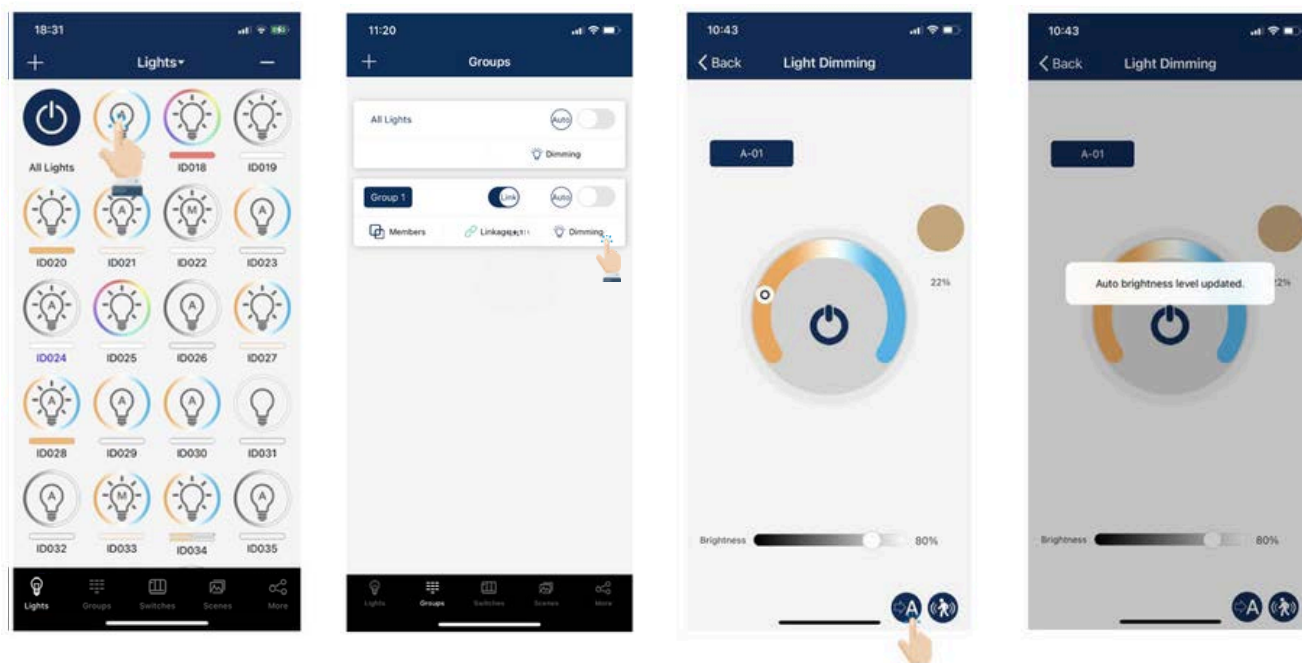
Nom	Réactivité aux variations de la lumière ambiante	Niveau d'éclairage minimal pour la récupération de la lumière du jour	Applications suggérées
Tamisé	Lent	50%	Bureau indépendant, salon, conciergerie
Doux	Moyen	30%	Bureau ouvert, salle de cours, salle de réunion
Agressif	Rapide	= seuil bas (1% ou 10%)	Salon de thé, atelier de stockage, entrepôt



Réglage du niveau d'éclairage automatique via le réglage manuel

La fonction « Réglage manuel » permet aux utilisateurs de personnaliser le niveau d'éclairage de travail en mémorisant le relevé de luminosité indiqué par le détecteur, qu'il provienne de la lumière ambiante ou du luminaire lui-même. Afin de garantir la précision, réglez le niveau d'éclairage la nuit, lorsque tous les luminaires sont soumis à la même lumière ambiante. Initialement, la luminosité du niveau d'éclairage de travail est réglée sur 100 %. Les utilisateurs devraient ajuster le niveau de luminosité du luminaire au lieu de le maintenir à pleine luminosité. Une fois le niveau de gradation défini, il servira de référence pour maintenir un niveau de luminosité constant dans l'espace de travail, en combinant à la fois l'éclairage du luminaire et la lumière naturelle. Les luminaires s'éteignent indépendamment en fonction de leur exposition à la lumière ambiante.

Les luminaires situés près des fenêtres, qui reçoivent plus de lumière naturelle, varieront davantage que ceux qui en sont éloignés, ce qui garantit un niveau d'éclairage constant dans l'ensemble de l'espace de travail.



1. Pour définir les paramètres individuels du capteur de lumière du jour :

Sur la page Luminaires, sélectionnez une icône de luminaire et maintenez-la enfoncée.

Pour définir les paramètres du capteur de lumière du jour du groupe :

Sur la page Groupes, sélectionnez Gradation.

2. Réglez les niveaux de gradation comme vous le souhaitez en fonction de la lumière ambiante.

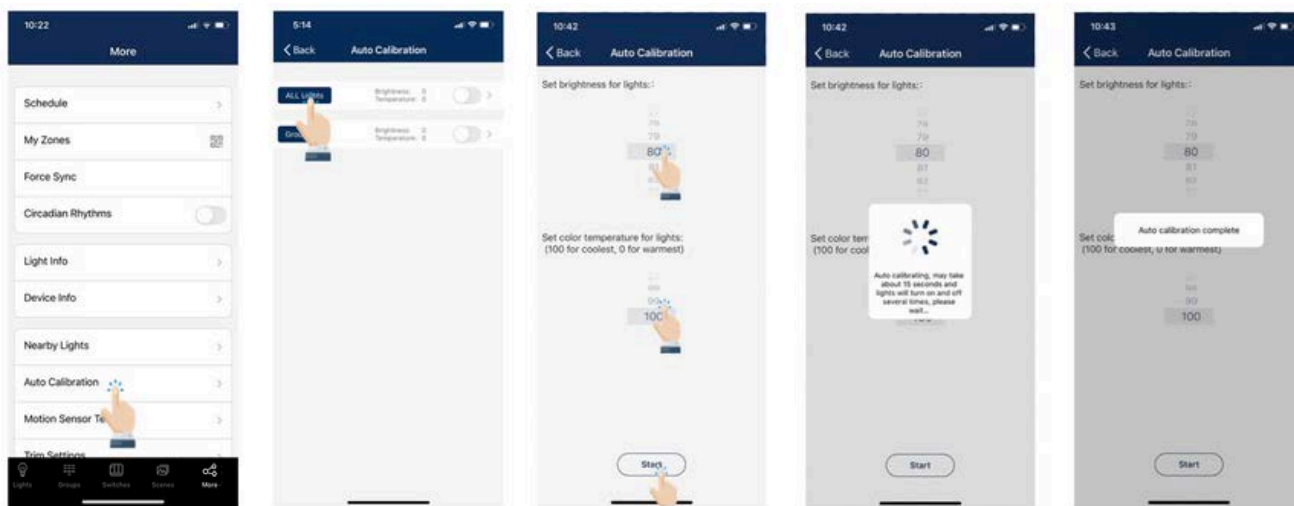
3. Activez le mode automatique en appuyant sur le bouton Auto en bas à droite.

4. Un message de confirmation s'affiche pour indiquer que le niveau de luminosité du mode automatique a été mis à jour.

Remarque : Le mode automatique ne s'applique qu'aux luminaires dont les fonctions de détection sont activées, qu'il soit question d'un détecteur de mouvement ou d'un capteur optique. Lorsque le niveau d'éclairage de travail a été défini, les luminaires reviennent à la luminosité dès qu'ils sont mis sous tension, ou allumés via l'application, un interrupteur ou un programme. Le niveau d'éclairage de travail ne s'applique pas aux luminaires dont les fonctions de détection sont désactivées, même si un capteur y est connecté. À chaque mise sous tension, le dernier niveau de luminosité est repris.

Réglage du niveau d'éclairage automatique via l'étalonnage automatique

Cette fonction ajuste automatiquement les niveaux d'éclairage en fonction des paramètres définis par l'utilisateur, filtrant efficacement les interférences de la lumière ambiante grâce à un processus d'autoapprentissage. Afin de déterminer les paramètres optimaux, il convient d'effectuer des essais avec un seul luminaire dans des conditions réelles ou simulées. Ensuite, utilisez la fonction « Étalonnage automatique » pour régler rapidement les luminaires. Pendant l'étalonnage, les luminaires s'allument et s'éteignent plusieurs fois.



1. Depuis la page « Plus », sélectionnez « Étalonnage automatique ».

2. Sélectionnez un groupe pour l'étalonnage automatique en sélectionnant le nom du groupe.

3. Ajustez les paramètres comme vous le souhaitez. Seule l'option de luminosité apparaît pour les produits dont la couleur ne peut être réglée.

4. Sélectionnez le bouton « Démarrer » pour lancer l'étalonnage automatique.



Scénarios

Les scénarios permettent aux utilisateurs de créer des réglages préprogrammés de niveau de gradation et de température de couleur pour des luminaires individuels ou des groupes de luminaires. Le réglage des couleurs n'est pas proposé sur les produits activés par l'application CONTROLLED pour le moment.

- Il est possible de programmer jusqu'à 32 scénarios pour un luminaire.
- Il est possible de programmer jusqu'à 127 scénarios sur une zone.

L'application dispose de trois scénarios par défaut : Tous éteints, Plein éclairage et Éclairage automatique. L'activation d'un scénario entraîne l'adoption par tous les membres des paramètres du scénario sélectionné. Les utilisateurs doivent commencer par ajouter des luminaires, puis régler les détecteurs avant de créer des groupes et des scénarios.

Création d'un scénario



1. Sélectionnez la page « Scénarios » dans l'application.
2. Sélectionnez le bouton « + » dans le coin supérieur gauche.



3. Saisissez le nom du scénario et appuyez sur OK.



4. Sélectionnez l'icône de votre choix comme icône du scénario.

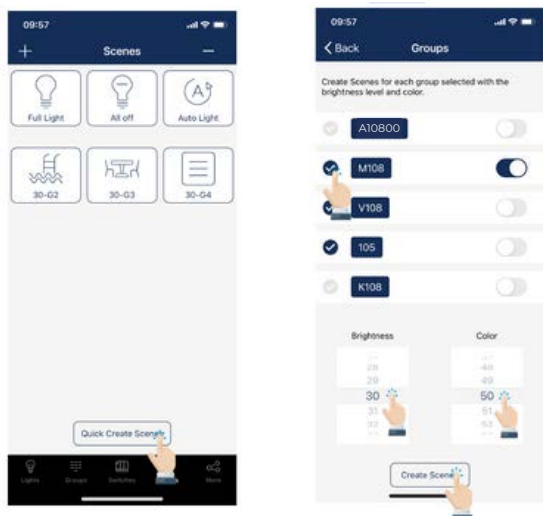


5. Sélectionnez les luminaires individuels ou les groupes impliqués dans le scénario. Une pression prolongée sur un luminaire ou un groupe fait varier l'intensité du luminaire ou du groupe.



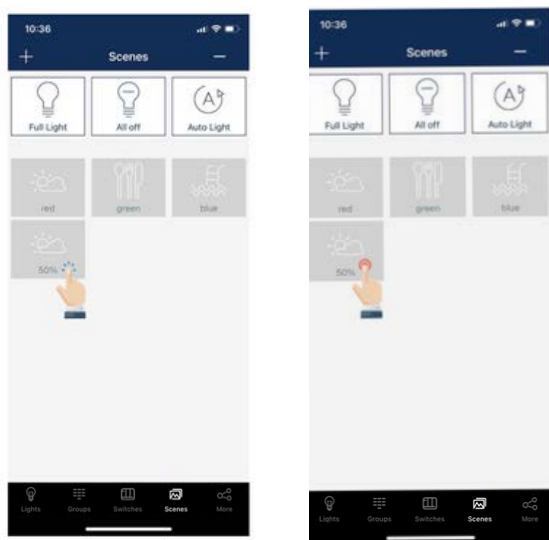
6. Sélectionnez « Enregistrer » pour enregistrer les paramètres du scénario.

Création d'un scénario rapide



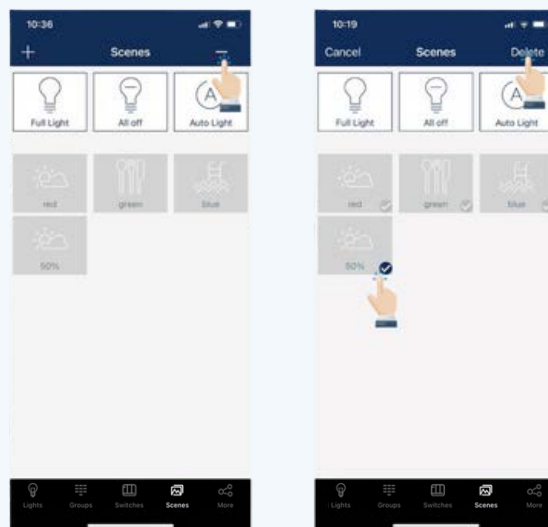
1. Sélectionnez l'option «Création rapide de scénarios».
2. Sélectionnez le « Groupe » pour régler la luminosité et la couleur.

Modification des paramètres d'un scénario



1. Sélectionnez l'icône du scénario à modifier/programmer.
2. Appuyez sur l'icône du scénario et maintenez-la enfoncée pour modifier les paramètres du scénario.
3. Appuyez sur Luminaire/Groupes en maintenant la pression, puis définissez les paramètres souhaités.
4. Sélectionnez « Enregistrer » pour enregistrer les paramètres du scénario.

Suppression d'un scénario



1. Appuyez sur le bouton « - » dans le coin supérieur droit.
2. Sélectionnez le ou les scénarios à supprimer.
3. Appuyez sur « Supprimer » pour confirmer la suppression.

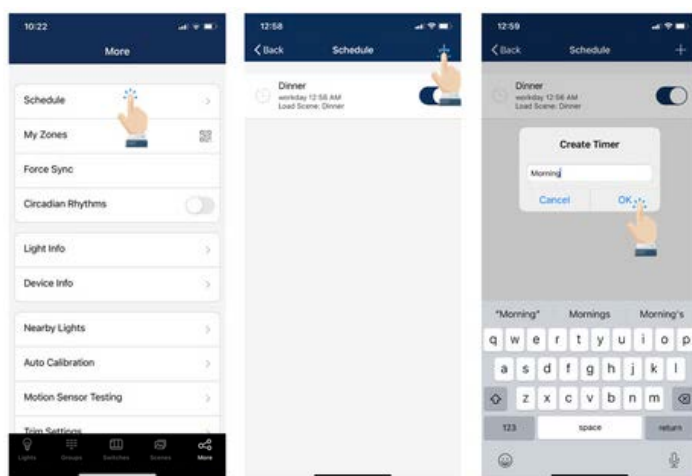
Programmes

Les programmes permettent à l'utilisateur de programmer des variations d'éclairage selon des dates et heures spécifiques. Les programmes peuvent être appliqués à un luminaire individuel, à un groupe ou à un scénario.

- Il est possible de paramétrer jusqu'à 32 programmes sur une zone.

La mise hors tension des luminaires désactive la fonction Programme. En cas de coupure de courant, il convient de remettre en service la fonction Programme.

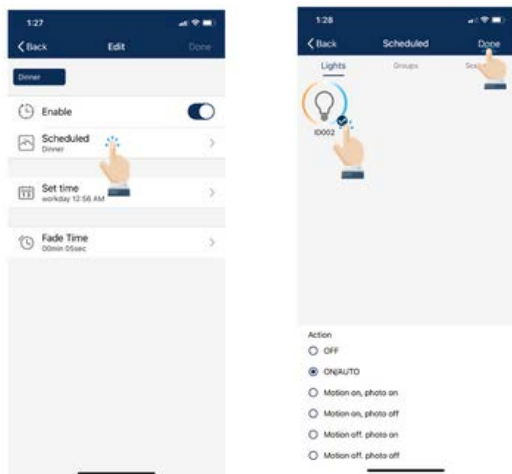
Création d'un programme



1. Depuis la page «Plus», appuyez sur «Programme».
2. Sélectionnez le «+» dans le coin supérieur droit.
3. Saisissez un nom pour le programme.
4. Appuyez sur «OK» pour poursuivre.
5. L'utilisateur devra associer le programme à des luminaires, des groupes ou des scénarios, et définir l'heure du programme avant de l'enregistrer.

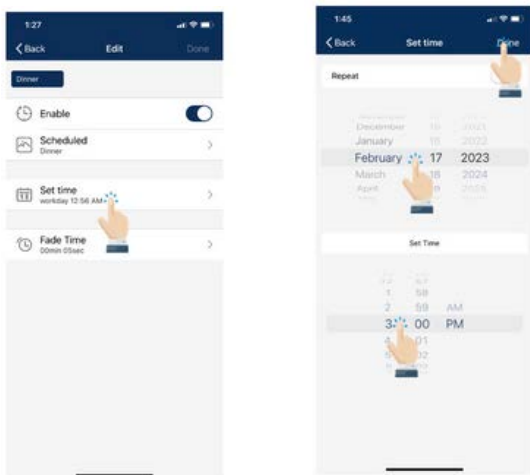


Programmes pour les luminaires, les groupes ou les scénarios



1. Dans l'écran de modification d'un programme sélectionné, appuyez sur « Programmé ».
2. Choisissez entre « Luminaires », « Groupes » ou « Scénarios ».
3. Sélectionnez un luminaire/un groupe/un scénario à programmer.
4. Appuyez sur « Terminé » pour poursuivre.

Réglage de la date et l'heure d'un programme



1. Dans l'écran de modification d'un programme sélectionné, appuyez sur « Régler l'heure ».
2. Choisissez la date souhaitée pour le programme.
3. Choisissez l'heure souhaitée pour le programme.
4. Appuyez sur « Terminé » pour poursuivre.

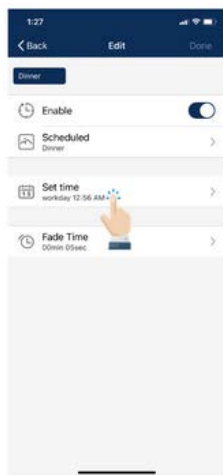
Légende des paramètres du groupe

AUTO: Active le mode automatique lorsqu'il est configuré. Ce mode maintient le niveau d'éclairage de travail s'il est étalonné et fait varier l'intensité lumineuse selon les réglages du détecteur de mouvement.

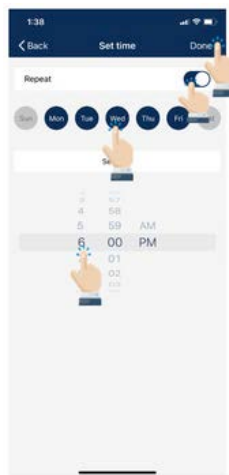
MOUVEMENT ON/OFF: Active ou désactive le détecteur de mouvement.

CAPTEUR OPTIQUE ON/OFF: Active ou désactive la fonction de récupération de la lumière du jour à l'aide du capteur optique.

Création d'un programme récurrent

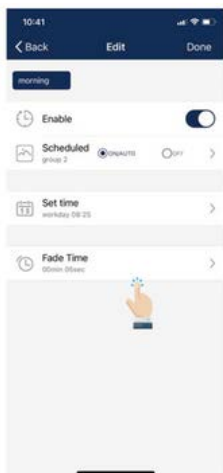


1. Dans l'écran de modification d'un programme sélectionné, appuyez sur « Régler l'heure ».
2. Répétez la commutation.



3. Choisissez les jours de la semaine pendant lesquels vous souhaitez que le programme se répète.
4. Réglez l'heure souhaitée pour le programme.
5. Appuyez sur « Terminé » pour poursuivre.

Réglage de la durée de fondu d'un programme



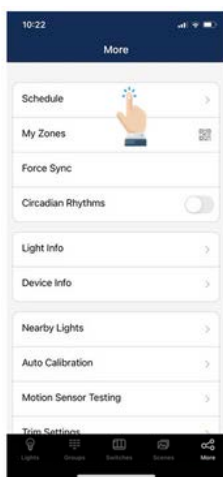
1. Dans l'écran de modification du programme sélectionné, appuyez sur «Durée de fondu»



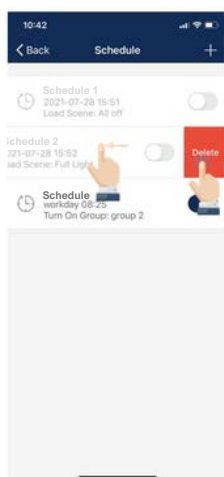
2. Réglez la durée de fondu sur la durée souhaitée.
3. Sélectionnez « Terminé » pour poursuivre.



Suppression d'un programme

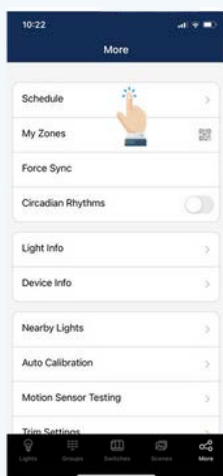


1. Depuis l'écran Plus, sélectionnez « Programme » pour afficher une liste de tous les programmes.

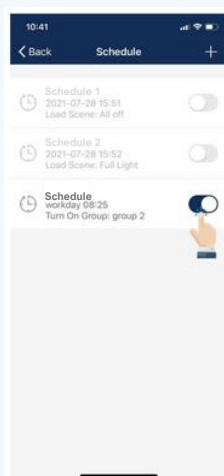


2. Sélectionnez le programme à supprimer et faites glisser votre doigt vers la gauche.
3. Appuyez sur le bouton rouge « Supprimer » qui apparaît.
4. Appuyez sur « Supprimer » pour confirmer la suppression.

Activation ou désactivation d'un programme



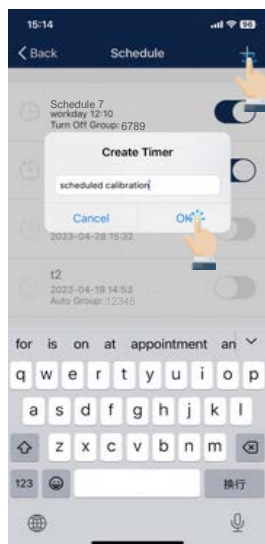
1. Depuis l'écran Plus, sélectionnez « Programme » pour afficher une liste de tous les programmes.



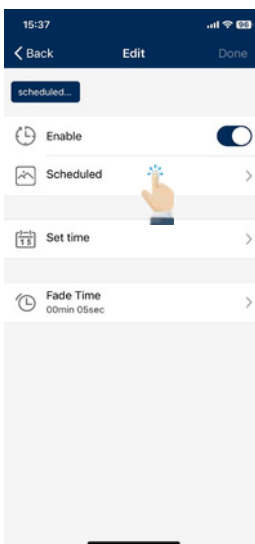
2. Sélectionnez le programme à activer/désactiver et sélectionnez le bouton d'activation/désactivation à droite.

Réglage d'un étalonnage automatique programmé

La fonction Étalonnage automatique programmé permet aux utilisateurs de régler la fonction d'étalonnage automatique à des heures où la lumière du jour n'affecte pas les niveaux de lumière ambiante dans l'espace.



1. Sur la page « Plus », sélectionnez « Programme », puis cliquez sur le bouton « + » pour ajouter un étalonnage programmé. Saisissez un nom et sélectionnez « OK ».



2. Sélectionnez «Programmé».



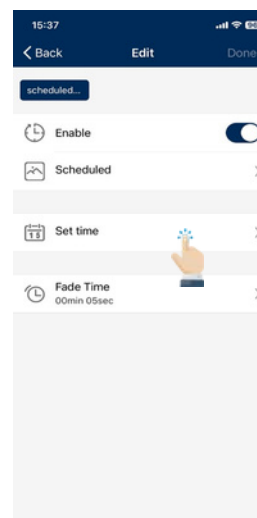
3. Sélectionnez le groupe que vous souhaitez étalonner. Sélectionnez ensuite « Programmer l'étalonnage » en bas de la page.



4. Choisissez ensuite la valeur de luminosité appropriée et la couleur CCT dans la boîte de dialogue, puis sélectionnez « OK ».



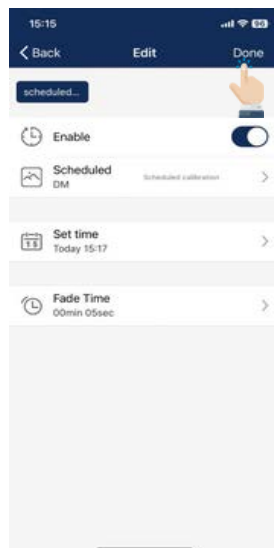
5. Sélectionnez ensuite « Terminé ».



6. Sélectionnez « Régler l'heure » pour régler la date et l'heure de l'étalonnage programmé.



7. Sélectionnez
« Terminé ».



8. Sélectionnez «Terminé»
pour enregistrer le
programme.



9. Les programmes
s'afficheront dans la liste
« Programme ».

Remarque : Les luminaires doivent être alimentés pendant l'étalonnage programmé. Les capteurs doivent comporter la version « 230426 » du micrologiciel ou une version ultérieure. Sélectionnez «Régler l'heure» pour régler la date et l'heure de l'étalonnage programmé.

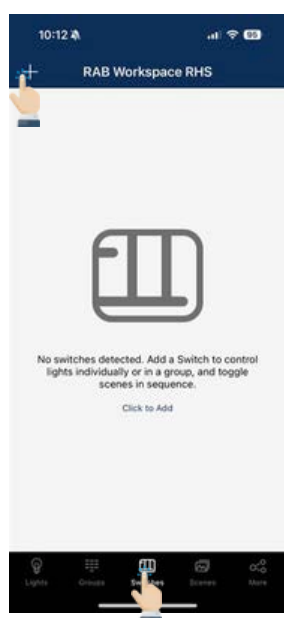


Interrupteurs

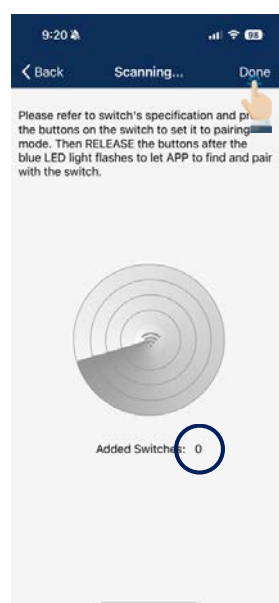
Les interrupteurs offrent simplicité et maîtrise, permettant aux utilisateurs de gérer facilement des luminaires individuels et des groupes en appuyant sur un bouton, par exemple pour allumer/éteindre un luminaire. Cette section décrit les étapes à suivre pour ajouter, renommer, supprimer et relier des luminaires ou des groupes de luminaires à des interrupteurs, afin de garantir un contrôle de l'éclairage fluide et efficace.

Ajout d'interrupteurs

Remarque: Veuillez vous assurer que l'interrupteur est sous tension avant de l'ajouter à l'application.



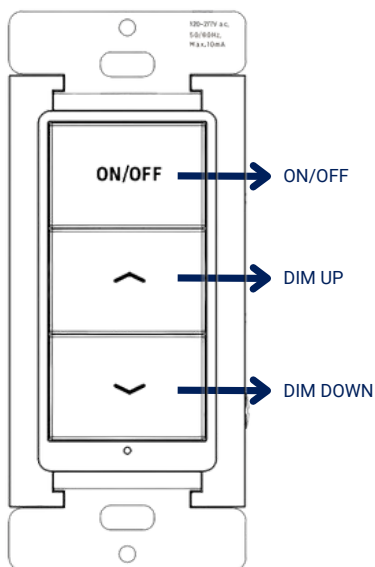
1. Sélectionnez la page « Interrupteurs » de l'application.
2. Appuyez sur le bouton « + » dans le coin supérieur gauche.



3. L'application recherchera les interrupteurs à proximité.
4. Basculez l'interrupteur en mode couplage. Reportez-vous à la section suivante « Fonctions des interrupteurs et couplage ».
5. Une fois que tous les interrupteurs ont été ajoutés, sélectionnez « Terminé ». L'application n'a plus besoin d'utiliser les boutons de commutation.



Fonctions des interrupteurs et couplage



Interrupteur mural à 3 boutons alimenté en courant alternatif

Fonctions de l'interrupteur

ON/OFF (marche/arrêt)

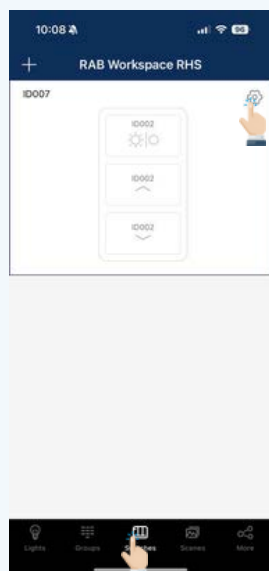
- OFF (arrêt) : Éteint le luminaire. Le luminaire reste éteint jusqu'à ce que :
 - Le bouton ON (marche) soit enfoncé
 - Le délai d'extinction manuelle soit écoulé et un mouvement détecté, OU
 - Les fonctions de l'application ou Programme soient utilisées
- ON (marche) : Le luminaire est indéfiniment réglé sur 100 %, indépendamment des réglages du détecteur.

AUGMENTATION DE L'INTENSITÉ: Augmente le niveau de luminosité.

DIMINUTION DE L'INTENSITÉ: Diminue le niveau de luminosité.

Mode couplage: Appuyez simultanément sur les boutons ON/OFF et d'augmentation de l'intensité pendant plus de 3 secondes pour passer en mode couplage pendant 30 secondes.

Modification du nom des interrupteurs



1. Depuis la page « Interrupteurs » de l'application, appuyez sur le bouton de réglage correspondant à l'interrupteur à renommer.

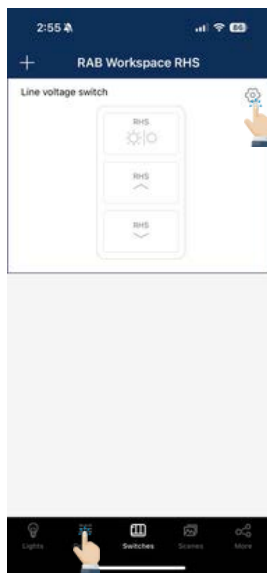


2. Sélectionnez le nom de l'interrupteur affiché en haut à gauche.

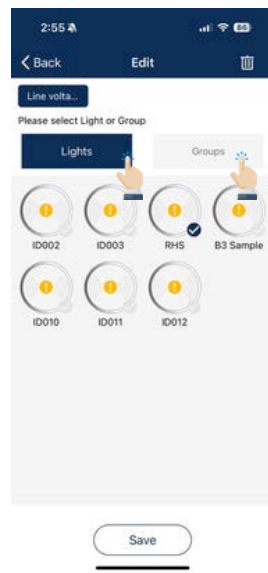


3. Saisissez le nouveau nom de l'interrupteur.
4. Appuyez sur « OK » pour enregistrer.

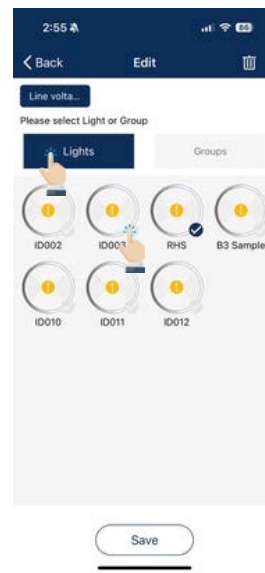
Association des interrupteurs à des luminaires/groupes



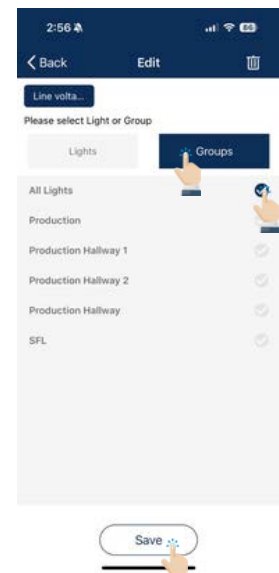
1. Depuis la page « Interrupteurs » de l'application, appuyez sur le bouton de réglage correspondant à l'interrupteur approprié.



2. Sélectionnez l'onglet « Luminaires » ou « Groupes » en conséquence.



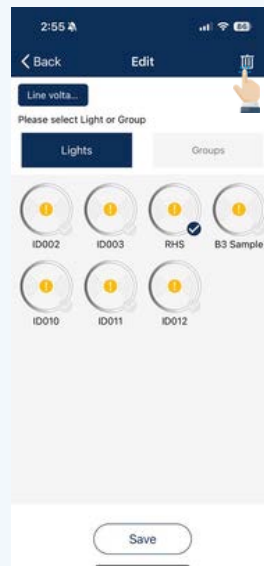
3. Sélectionnez les luminaires ou groupes à associer à l'interrupteur et cliquez sur « Enregistrer ».



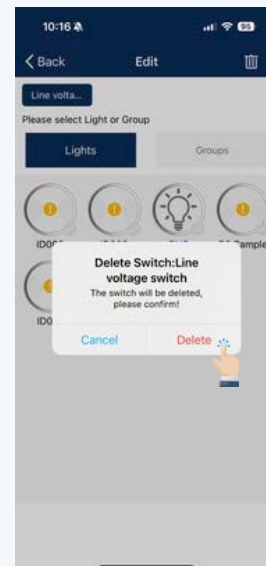
Suppression des interrupteurs



1. Depuis la page « Interrupteurs » de l'application, appuyez sur le bouton de réglage correspondant à l'interrupteur à supprimer.



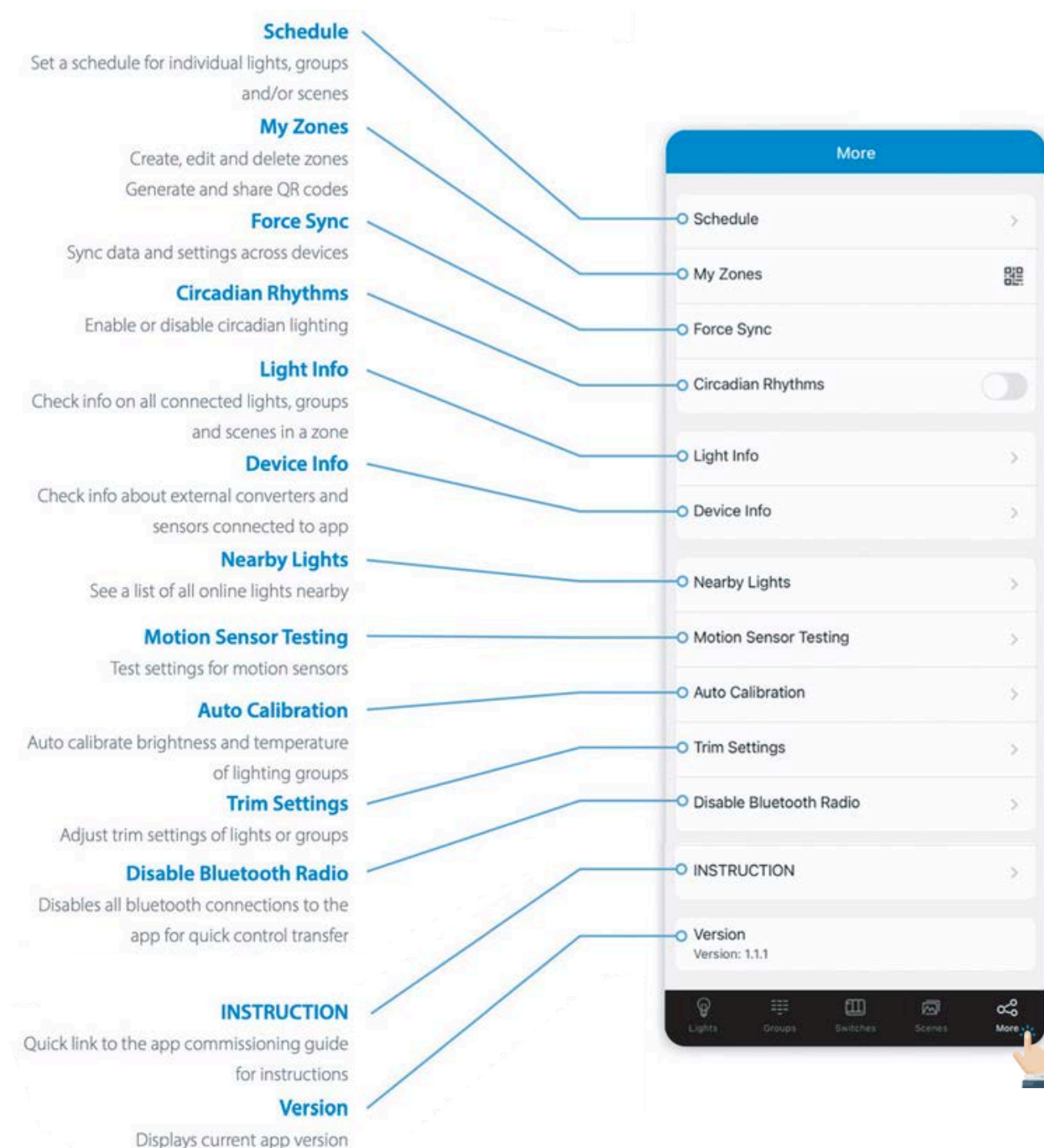
2. Sélectionnez l'icône de la corbeille dans le coin supérieur droit.



3. Sélectionnez « Supprimer » pour supprimer l'interrupteur.

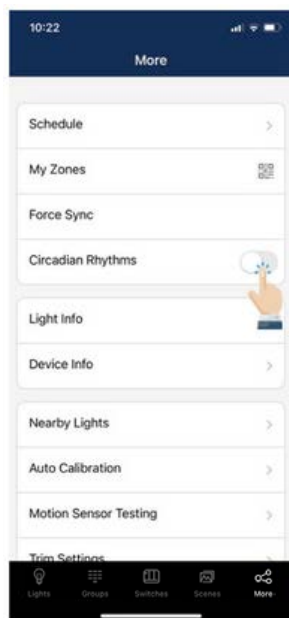
Paramètres supplémentaires

La page « Plus » contient des paramètres et des fonctions supplémentaires de l'application.



Paramètres supplémentaires

Rythmes circadiens

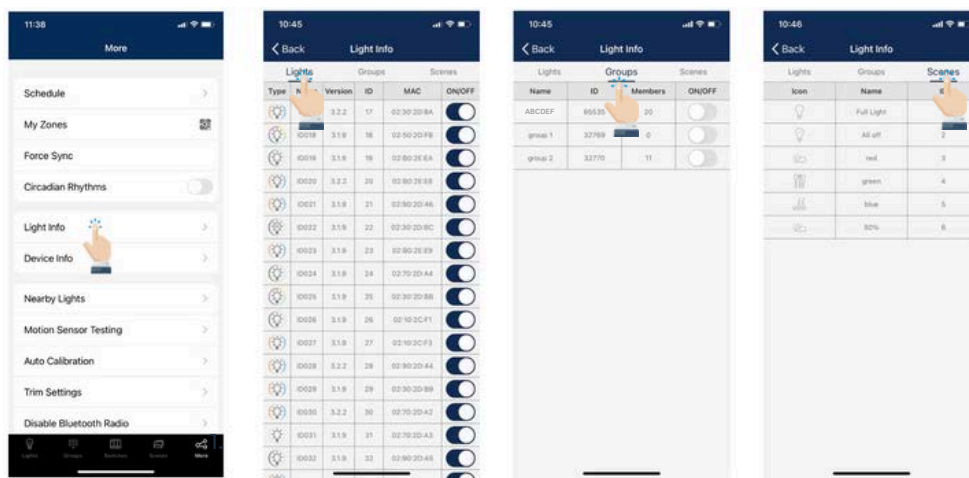


L'activation des rythmes circadiens synchronise automatiquement la température de couleur de tous les luminaires réglables en mode Auto et les ajuste en fonction de l'heure de la journée, afin d'imiter la lumière du jour. Cette fonction ne s'applique qu'aux luminaires blancs réglables en mode automatique.

Le réglage des couleurs n'est pas proposé sur les produits activés par l'application CONTROLLED pour le moment.

Informations sur les luminaires

Dans la page Plus, l'onglet Infos luminaires affiche une liste de toutes les informations relatives aux luminaires, aux groupes et aux scénarios d'une zone.

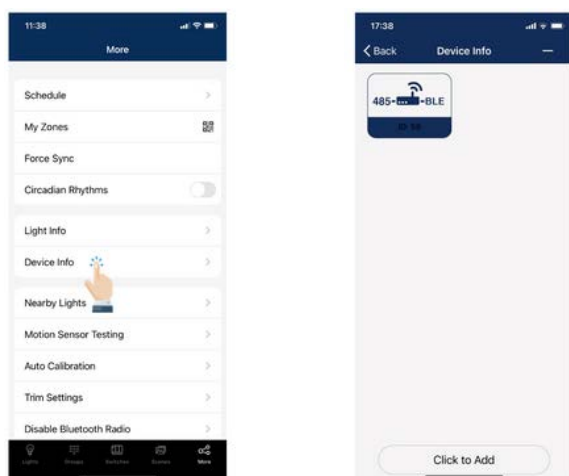


1. Depuis la page Plus, sélectionnez «Infos luminaires».
2. Naviguez d'un luminaire à l'autre, d'un groupe à l'autre ou d'un scénario à l'autre pour afficher les informations souhaitées.

Paramètres supplémentaires

Informations sur les appareils

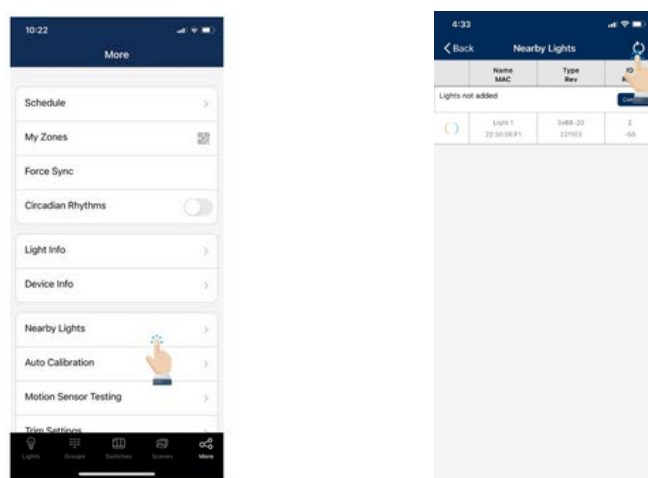
Sur la page « Plus », l'onglet Infos appareils affiche tous les détecteurs et tous les autres appareils Bluetooth.



1. Depuis la page « Plus », sélectionnez « Infos appareils ».

Luminaires à proximité

Sur la page Plus, l'onglet Luminaires à proximité est utile lors du processus de mise en service, car il répertorie tous les luminaires en ligne qui sont connectés et non connectés à l'application.



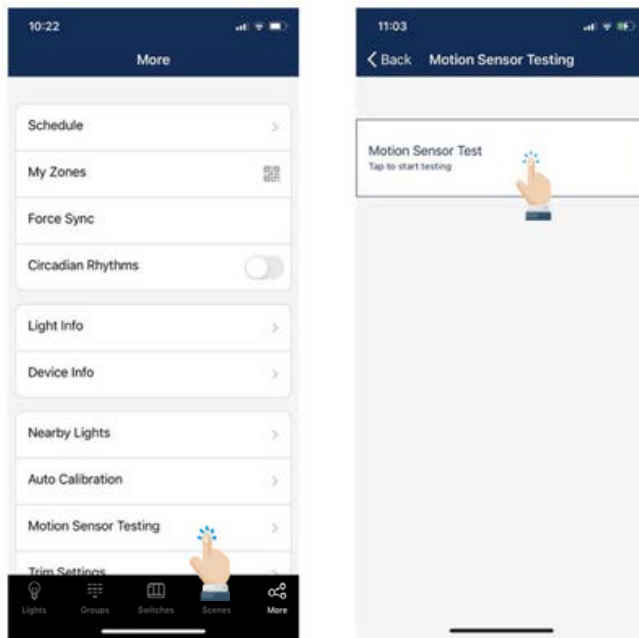
1. Depuis la page Plus, sélectionnez «Luminaires à proximité».

2. Appuyez sur le bouton Actualiser si les luminaires ne s'affichent pas.



Test des détecteurs de mouvement

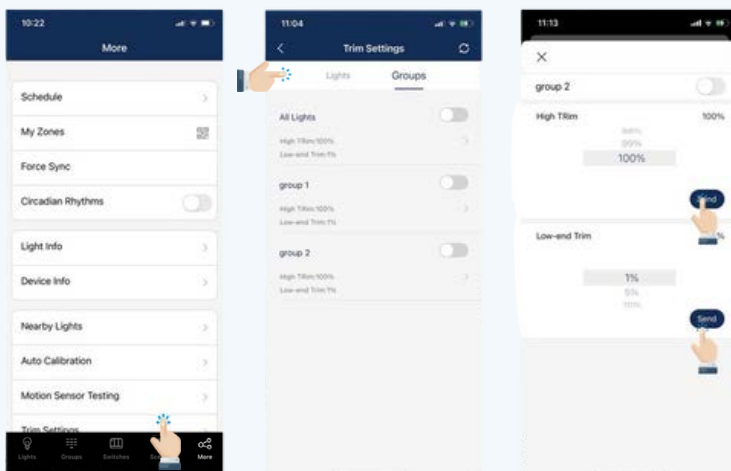
Le test des détecteurs de mouvement permet aux utilisateurs de vérifier si les détecteurs de mouvement fonctionnent correctement. Les luminaires doivent d'abord être réglés sur le mode Automatique avant d'effectuer le test.



1. Depuis la page Plus, sélectionnez « Test des détecteurs de mouvement ».
2. Sélectionnez Démarrer le test. Les luminaires équipés de détecteurs de mouvement doivent s'éteindre dès que le test est lancé.
3. Faites le tour pour tester les détecteurs et déclenchez l'allumage des luminaires. Veuillez attendre 6 secondes avant de déclencher le détecteur.

Réglages des seuils

Les utilisateurs peuvent régler les paramètres Seuil haut et Seuil bas qui définissent des valeurs de puissance maximale et minimale pour les luminaires et les groupes.



1. Dans le menu Plus, sélectionnez « Paramètres de seuils ».
2. Sélectionnez Luminaires ou Groupes pour modifier les paramètres.
3. Réglez les paramètres de seuils souhaités.
4. Sélectionnez « Envoyer » pour envoyer les paramètres de seuils au luminaire ou au groupe.

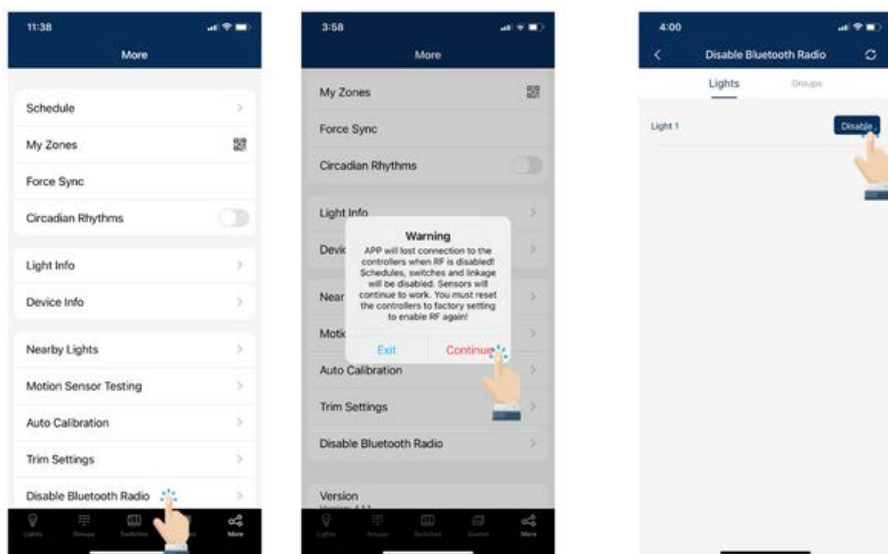
Seuil haut: La luminosité indiquée sur la roue de gradation ou le curseur représente un pourcentage du paramètre Seuil haut. Par exemple, si la valeur Seuil haut est réglée sur 90 % et que la roue de gradation est réglée sur 50%, le luminaire émettra une luminosité équivalente à 50 % de la valeur Seuil haut de 90%.

Seuil bas: La fonction « Seuil bas » établit un niveau de luminosité minimal pour le luminaire, en veillant à ce qu'il ne descende jamais en dessous de cette valeur spécifiée. Si le niveau de luminosité chute en dessous de cette valeur au niveau de la roue de gradation/du curseur, il reviendra automatiquement à la valeur Seuil bas.

Lumière du jour seuil min.: Il s'agit du niveau de luminosité minimal que le capteur de récupération de la lumière du jour peut atteindre lorsqu'il est activé.

Désactivation de la radio Bluetooth

La désactivation de la radio Bluetooth déconnecte toutes les connexions des luminaires à l'application afin de faciliter le contrôle des transferts. Pour rétablir la situation, les détecteurs doivent être réinitialisés.



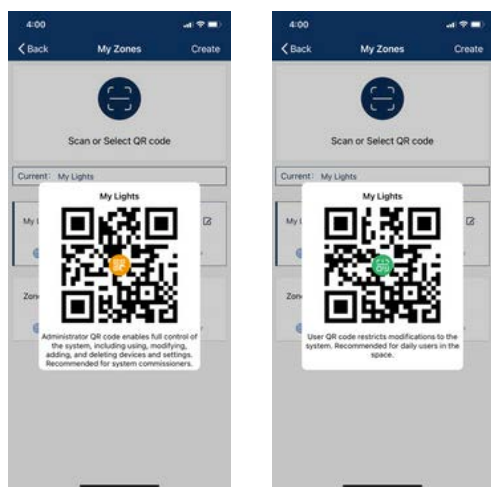
1. Depuis la page Plus, appuyez sur « Désactiver la radio Bluetooth ».

2. Une boîte de dialogue d'avertissement apparaît. Sélectionnez «Continuer».

3. Sélectionnez les luminaires ou les groupes dont vous souhaitez désactiver la connexion Bluetooth.
4. Appuyez sur « Désactiver ». L'application actualisera et synchronisera automatiquement les paramètres.

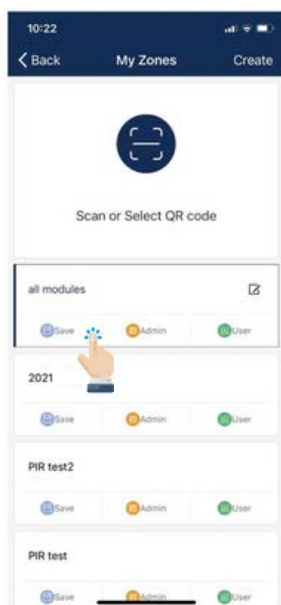
Accès partagé

À chaque création de zone, deux code-barres bidimensionnels sont automatiquement générés, un pour le niveau Administrateur et le second pour le niveau Utilisateur. Les code-barres bidimensionnels représentent la zone, ainsi que tous les luminaires, interrupteurs et groupes associés à cette zone.



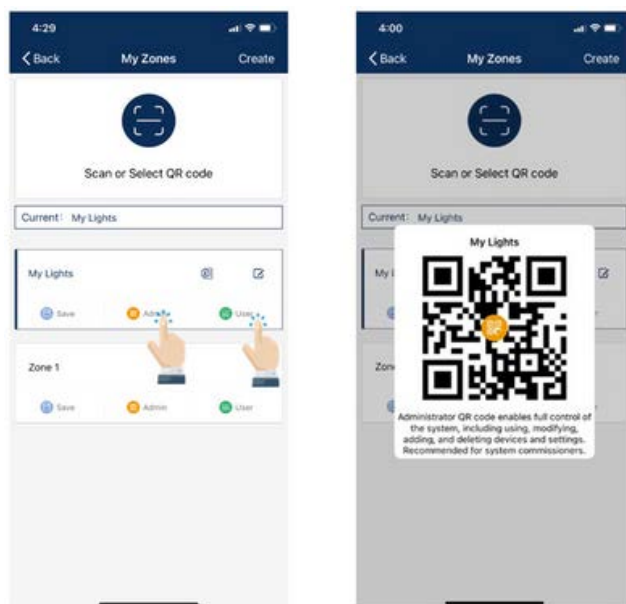
- Le code-barres bidimensionnel utilisateur permet à l'utilisateur de faire varier l'intensité lumineuse, d'activer un scénario ou de commander les luminaires sur cette zone, mais il ne permet pas à l'utilisateur d'ajouter, de supprimer ou de modifier des luminaires, des groupes ou des scénarios.
- Le code-barres bidimensionnel Administrateur permet à l'utilisateur de contrôler et de modifier tous les paramètres de l'application. Seuls les utilisateurs titulaires de code-barres bidimensionnels Administrateur peuvent partager des code-barres bidimensionnels de type Administrateur.

Enregistrement des code-barres bidimensionnels



1. Autorisez l'application à accéder à vos photos pour enregistrer les code-barres bidimensionnels sur votre téléphone.
2. Sur la page Plus, sélectionnez « Mes zones ».
3. Appuyez sur le bouton « Enregistrer » situé sous le nom de la zone. Les code-barres bidimensionnels seront sauvegardés dans un album généré automatiquement dans votre téléphone.

Partage des code-barres bidimensionnels

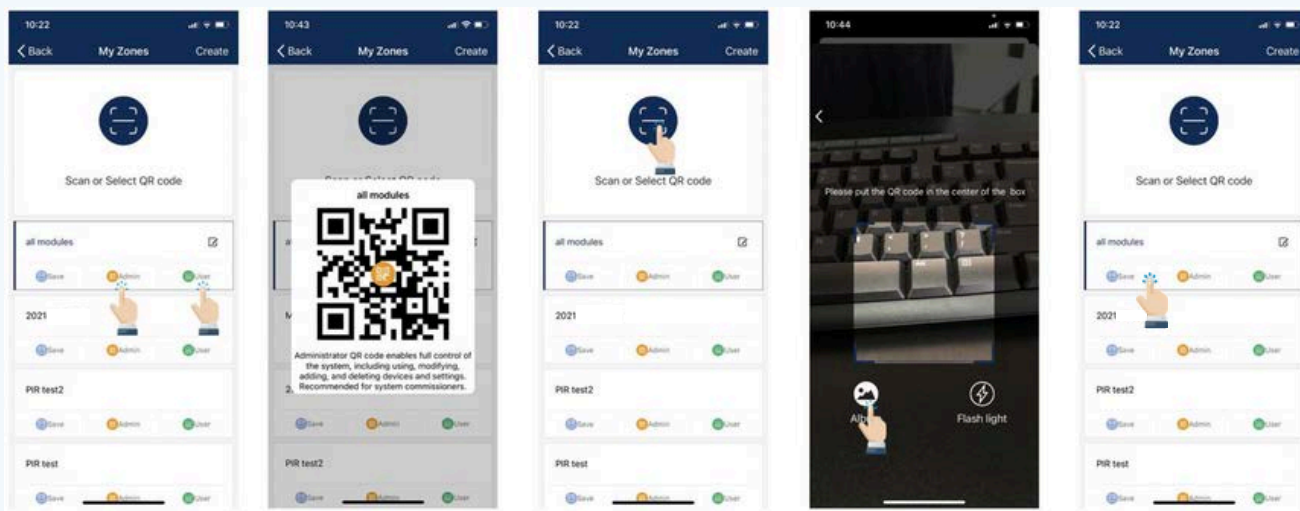


1. Depuis la page « Mes zones », sélectionnez la zone à partager et choisissez Administrateur ou Utilisateur.

2. Un code-barres bidimensionnel s'affichera dans l'application. Il pourra alors être balayé et partagé à une autre personne ou vous pouvez faire une capture d'écran et l'envoyer à un tiers pour qu'il le lise.

Remarque: une seconde méthode de partage consiste à accéder à votre photothèque « MesCodesBarres », à sélectionner le code-barres bidimensionnel correspondant au projet souhaité et à l'envoyer par courriel à la partie concernée par le projet.

Lecture des code-barres bidimensionnels



1. Depuis la page « Mes zones », sélectionnez une zone dans la liste ou sélectionnez « Lire ou sélectionner le code-barres bidimensionnel ».

2. Centrez le cadre de l'appareil photo autour du code-barres bidimensionnel et lisez-le.

3. Vous pouvez également sélectionner les code-barres bidimensionnels enregistrés sur votre téléphone en appuyant sur le bouton «Album».

4. L'application ajoutera automatiquement une nouvelle zone balayée après lecture du code-barres bidimensionnel.

Capacités du système

Limites de capacité de la plate-forme NLC CONTROLLED

Le tableau suivant récapitule les limites de capacité de la plate-forme NLC CONTROLLED :

Luminaires	Jusqu'à 100 luminaires (nœuds) par zone. Un nombre illimité de zones est disponible, chacune ayant son propre code-barres bidimensionnel partageable pour les commandes et les paramètres, attribuable pour un contrôle au niveau de l'administrateur ou de l'utilisateur.
Luminaire/groupe	Un luminaire peut faire partie de 20 groupes au maximum.
Scénario	Il est possible de programmer jusqu'à 32 scénarios pour un luminaire. Il est possible de programmer jusqu'à 127 scénarios sur une zone.
Programme	Il est possible de paramétrer jusqu'à 32 programmes sur une zone.

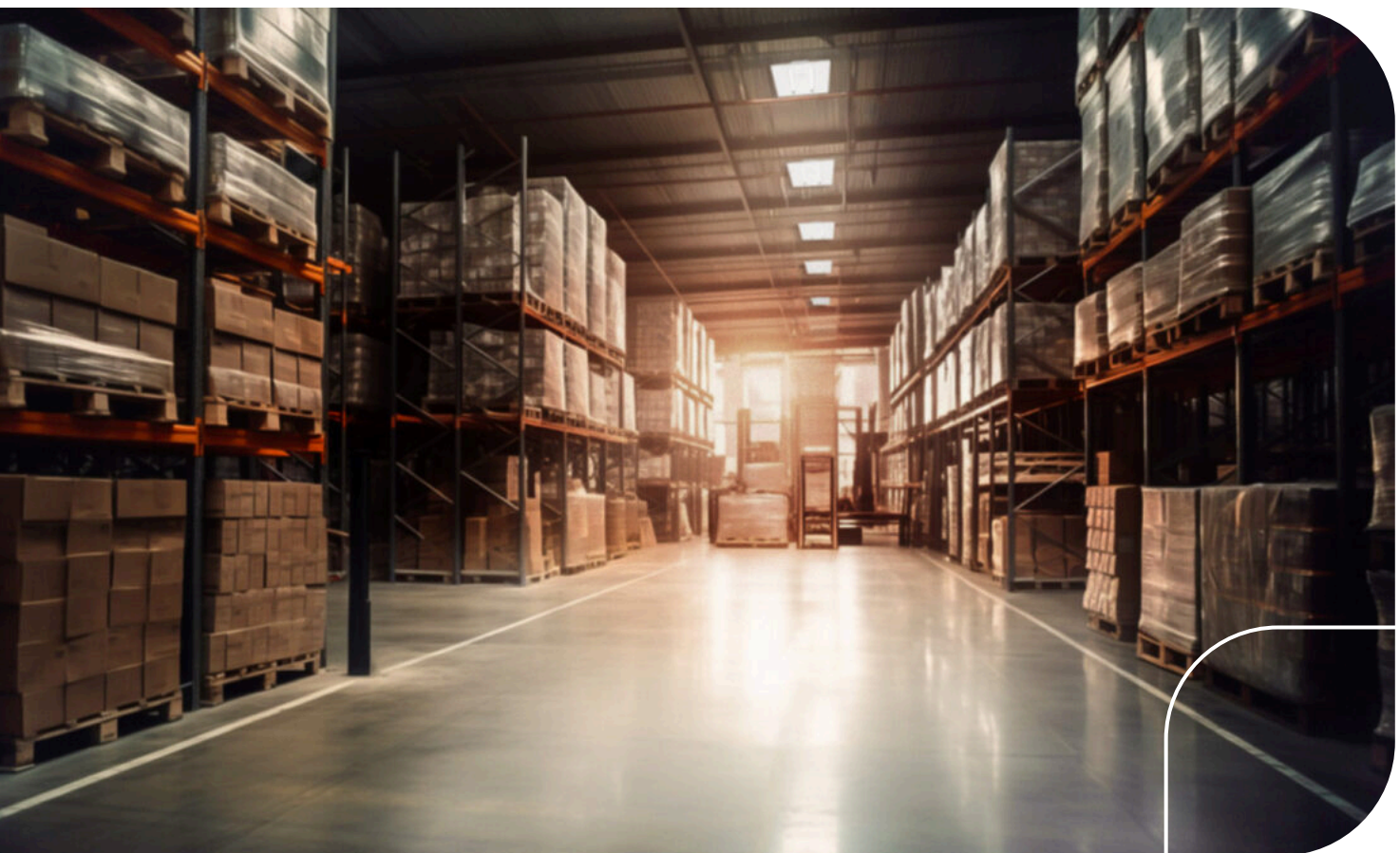
Recommandations

Le tableau suivant présente les principales caractéristiques des luminaires LLC CONTROLLED, en mettant l'accent sur l'efficacité énergétique et les niveaux d'éclairage optimaux. Il comprend des réglages personnalisés pour différents espaces tels que les bureaux ouverts, les salles de réunion et les couloirs, garantissant un environnement confortable et productif tout en économisant de l'énergie.

Paramètres recommandés par type d'espace					
Zone	1ère temporisation (T1) (minutes)	2ème temporisation (T2) (minutes)	Niveau de gradation (%)	Niveau d'éclairage du lien (%)	Scénarios
Bureau ouvert	20 mins	1 min	50%	50%	Aucun scénario
Salle de réunion	20 mins	1 min	80%	80%	Configurer des scénarios de PPT/conférences
Salle de cours	30-40 mins	5 mins	80%	80%	Configurer des scénarios de PPT/conférences
Atelier de stockage	10 mins	1 min	30%	30%	Aucun scénario
Couloir	10 mins	1 minute à infini	30%	30%	Aucun scénario

- **1ère temporisation (T1):** Les luminaires maintiennent le niveau d'éclairage de travail pendant cette période (en minutes) en cas de détection d'un mouvement.
- **2ème temporisation (T2):** Si aucun mouvement n'est détecté pendant la temporisation T1, la temporisation T2 démarre. Pendant cette période, les luminaires baissent d'intensité pour indiquer qu'ils vont bientôt s'éteindre.
- **Niveau de gradation:** Le niveau de luminosité pendant la temporisation T2 est défini en pourcentage du niveau d'éclairage de travail.
- **Niveau d'éclairage du lien:** Si aucun mouvement n'est détecté pendant la temporisation T1 mais que d'autres luminaires du groupe détectent un mouvement, ce luminaire s'assombrit jusqu'à un niveau de lien, calculé comme un pourcentage du niveau de l'éclairage de travail.
- **Niveau d'éclairage de travail:** Définit le niveau d'éclairage lorsque le détecteur d'un luminaire détecte des mouvements humains. Le niveau d'éclairage de travail est contrôlé automatiquement par un capteur optique, si le luminaire en est équipé, et peut varier en fonction de la luminosité ambiante.
- **Étalonnage automatique:** Cette fonction permet de définir le niveau d'éclairage de travail, qui tient compte des interférences de la lumière ambiante.
- **Réglage manuel:** Les utilisateurs peuvent régler manuellement le niveau d'éclairage de travail, de préférence la nuit ou en protégeant les luminaires de la lumière du soleil.

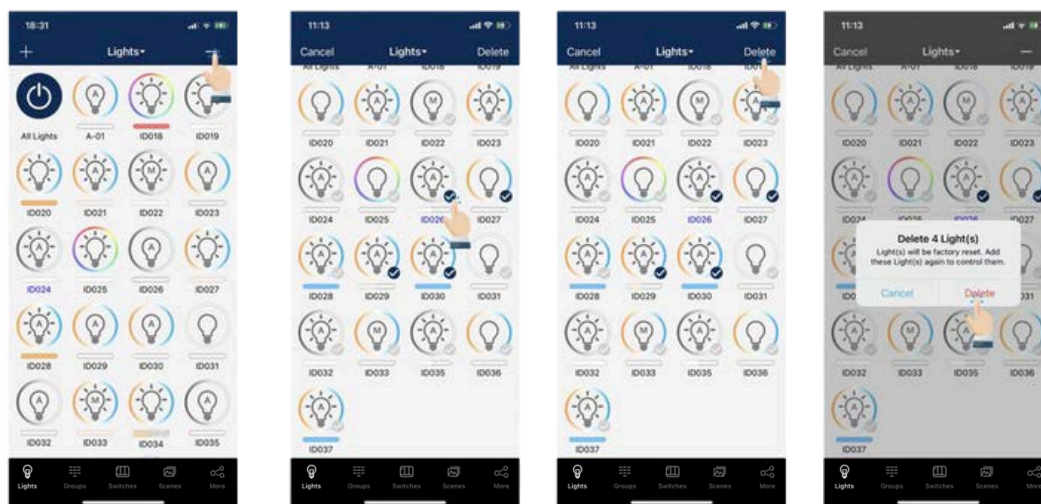
Veuillez consulter les sections Détecteur de mouvement et Scénarios pour obtenir des informations plus détaillées.



Restauration des paramètres d'usine

Il existe trois méthodes pour restaurer les paramètres d'usine des luminaires.

Restauration par suppression des luminaires



1. Depuis la page Luminaires, sélectionnez le bouton « - » dans le coin supérieur droit.

2. Cochez la case de chaque luminaire que vous souhaitez supprimer et réinitialiser.

3. Sélectionnez le bouton « Supprimer » dans le coin supérieur droit pour supprimer et réinitialiser tous les luminaires sélectionnés.

4. Sélectionnez « Supprimer » dans la boîte de dialogue pour confirmer la suppression.

Restauration par réinitialisation

Cette méthode permet de rétablir les paramètres d'usine en suivant la séquence de réinitialisation de l'alimentation :

- Vérifiez que tous les luminaires sont éteints.
- Allumez les luminaires pendant 8 secondes, puis éteignez-les pendant 10 secondes.
- Allumez et éteignez immédiatement les luminaires, puis patientez encore 10 secondes. Répétez 3 fois cette opération.
- Allumez les luminaires pendant 8 secondes, puis éteignez-les pendant 10 secondes supplémentaires. Répétez 2 fois cette opération.
- Rallumez les luminaires. Des voyants clignotants indiquent une réinitialisation aux paramètres d'usine réussie. Tous les réglages et données antérieurs pour ces luminaires ont été supprimés.

Patientez au moins 10 secondes pour vous assurer que l'appareil est complètement éteint.

La durée varie en fonction de la commande et de l'alimentation. Si la commande peut couper le courant en moins de 3 secondes, vous pouvez raccourcir le délai d'attente de 10 à 3 secondes afin d'accélérer le temps de réinitialisation.

Restauration d'un détecteur individuel

Cette méthode ne s'applique qu'aux détecteurs dotés d'un interrupteur de réinitialisation manuelle.
Pour plus de détails, veuillez consulter les instructions d'installation du produit :

1. Localisez le bouton de réinitialisation sur le détecteur.
2. Appuyez sur le bouton de réinitialisation et maintenez-le enfoncé jusqu'à ce que le voyant clignote. Cette opération efface tous les réglages et rétablit les valeurs par défaut du détecteur.

L'utilisateur peut à présent remettre le détecteur en service via l'application comme s'il était neuf.



CONTROLLED